



DIAGNOZA SŁUŻĄCA WYZNACZENIU
OBSZARU ZDEGRADOWANEGO
I OBSZARU REWITALIZACJI
NA TERENIE
GMINY KRZĘCIN

Krzęcin, 2023

Spis treści

1. Słowniczek pojęć	3
2. Charakterystyka Gminy Krzęcin.....	4
2.1 Informacje podstawowe	4
2.2 Zewnętrzne uwarunkowania rozwoju Gminy Krzęcin	5
2.3 Wewnętrzne uwarunkowania rozwoju Gminy Krzęcin.....	8
3. Metodyka wyznaczenia obszaru zdegradowanego i obszaru rewitalizacji	12
3.1 Metodyka prac przyjęta w procesie delimitacji obszarów zdegradowanych na terenie Gminy Krzęcin	12
3.2 Podział Gminy Krzęcin na jednostki analityczne	14
3.3 Wybór wskaźników służących dokonaniu analizy wskaźnikowej wskazanych jednostek analitycznych.....	17
4. Analiza wskaźnikowa Gminy Krzęcin	21
4.1 Sfera społeczna	21
4.2 Sfera gospodarcza.....	35
4.3 Sfera środowiskowa	37
4.4 Sfera przestrzenno-funkcjonalna	39
4.5 Sfera techniczna	42
5. Wyznaczenie obszaru zdegradowanego.....	44
6. Wyznaczenie obszaru rewitalizacji	46

1. Słowniczek pojęć

REWITALIZACJA – rewitalizacja stanowi proces wyprowadzania ze stanu kryzysowego obszarów zdegradowanych, prowadzony w sposób kompleksowy, poprzez zintegrowane działania na rzecz lokalnej społeczności, przestrzeni i gospodarki, skoncentrowane terytorialnie, prowadzone przez interesariuszy rewitalizacji na podstawie gminnego programu rewitalizacji¹.

OBSZAR ZDEGRADOWANY – obszar gminy znajdujący się w stanie kryzysowym z powodu koncentracji negatywnych zjawisk społecznych, w szczególności: bezrobocia, ubóstwa, przestępczości, wysokiej liczby mieszkańców będących osobami ze szczególnymi potrzebami, o których mowa w ustawie z dnia 19 lipca 2019 r. o zapewnianiu dostępności osobom ze szczególnymi potrzebami, niskiego poziomu edukacji lub kapitału społecznego, a także niewystarczającego poziomu uczestnictwa w życiu publicznym i kulturalnym. Wyznaczenie obszaru zdegradowanego możliwe jest tylko w przypadku występowania na nim ponadto co najmniej jednego z następujących negatywnych zjawisk:

- gospodarczych – w szczególności niskiego stopnia przedsiębiorczości, słabej kondycji lokalnych przedsiębiorstw,
- środowiskowych – w szczególności przekroczenia standardów jakości środowiska, obecności odpadów stwarzających zagrożenie dla życia, zdrowia ludzi lub stanu środowiska,
- przestrzenno-funkcjonalnych – w szczególności niewystarczającego wyposażenia w infrastrukturę techniczną i społeczną lub jej złego stanu technicznego, braku dostępu do podstawowych usług lub ich niskiej jakości, niedostosowania rozwiązań urbanistycznych do zmieniających się funkcji obszaru, niskiego poziomu obsługi komunikacyjnej, niedoboru lub niskiej jakości terenów publicznych,
- technicznych – w szczególności degradacji stanu technicznego obiektów budowlanych, w tym o przeznaczeniu mieszkaniowym oraz niefunkcjonowaniu rozwiązań technicznych umożliwiających efektywne korzystanie z obiektów budowlanych w szczególności w zakresie energooszczędności i ochrony środowiska².

OBSZAR REWITALIZACJI – obszar obejmujący całość lub część obszaru zdegradowanego, cechujący się szczególną koncentracją negatywnych zjawisk, na którym z uwagi na istotne znaczenie dla rozwoju lokalnego gmina zamierza prowadzić rewitalizację. Obszar rewitalizacji nie może być większy niż 20% powierzchni gminy oraz zamieszkały przez więcej niż 30% liczby jej mieszkańców. Obszar rewitalizacji może być podzielony na podobszary, w tym podobszary nieposiadające ze sobą wspólnych granic³.

¹ Ustawa z dnia 9 października 2015 r. o rewitalizacji (Dz.U. z 2021 r. poz. 485).

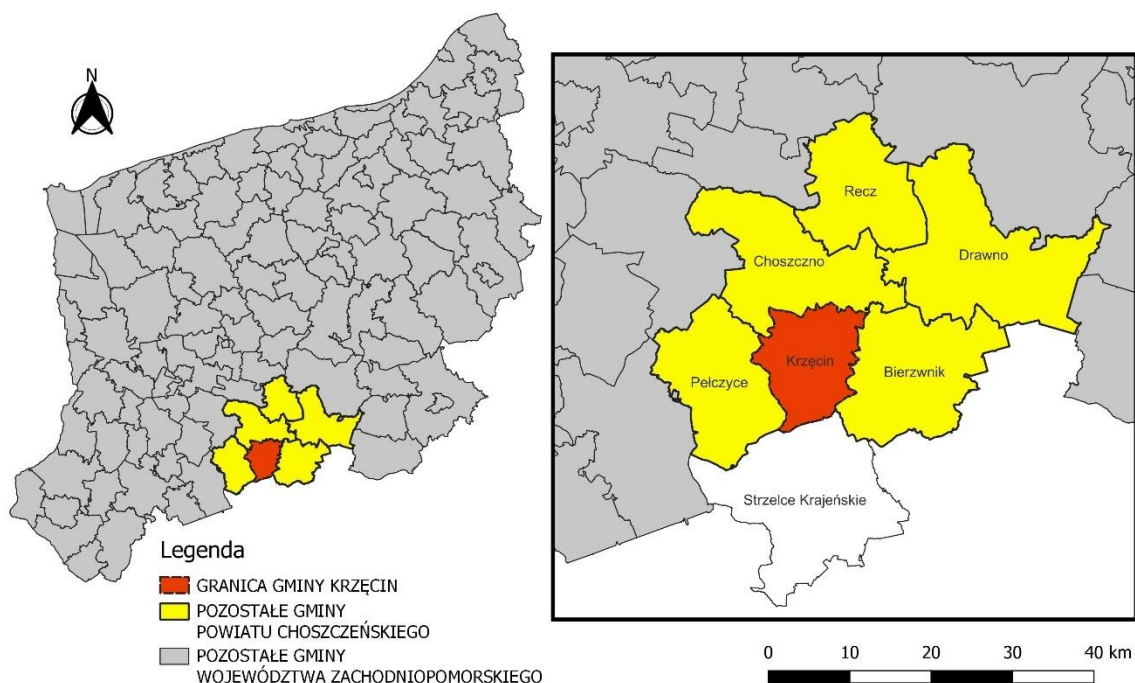
² J. w.

³ J. w.

2. Charakterystyka Gminy Krzęcin

2.1 Informacje podstawowe

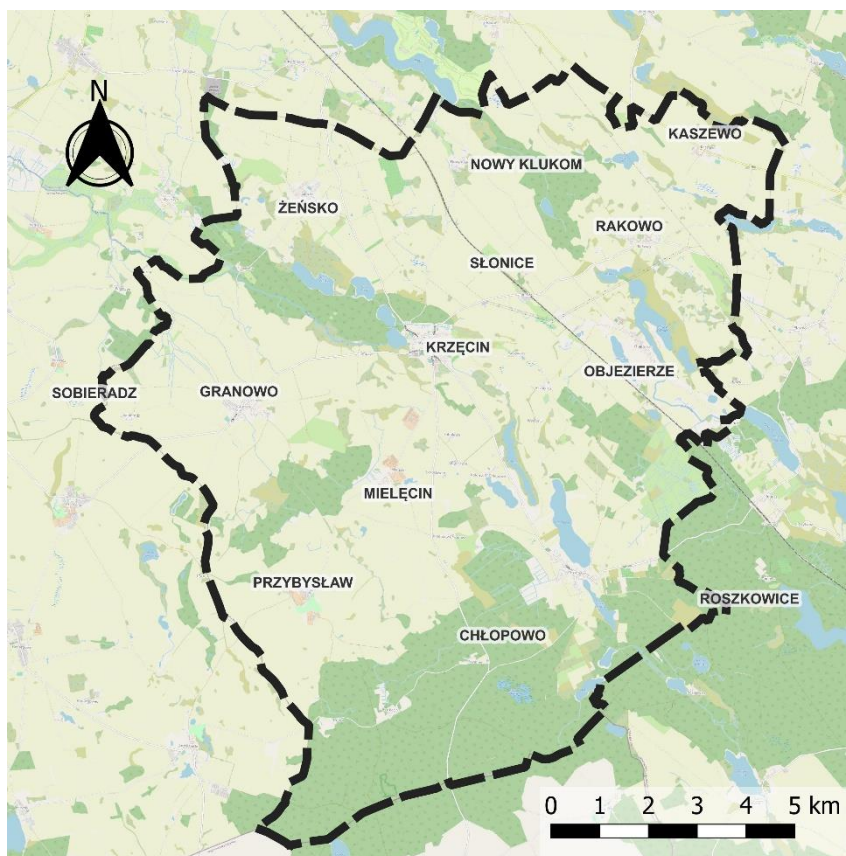
Krzęcin to gmina wiejska, położona w południowej części powiatu choszczeńskiego i województwa zachodniopomorskiego. Od zachodu Gmina Krzęcin sąsiaduje z Gminą Pelczyce, od północy z Gminą Choszczno, a od wschodu z Gminą Bierzwnik. Natomiast od południa z Gminą Strzelce Krajeńskie (powiat strzelecko-drezdenecki, województwo lubuskie). Powierzchnia Gminy wynosi 140 km², co stanowi 10,5% powierzchni powiatu choszczeńskiego. Populacja Gminy liczy 3 339 (stan na koniec 2021 r. wg danych GUS) mieszkańców, a jej udział w strukturze ludności powiatu wynosi 7,4%. Gęstość ludności kształtuje się na poziomie 23,9 os./km².



Rysunek 1 Położenie Gminy Krzęcin na tle powiatu choszczeńskiego i woj. zachodniopomorskiego

Źródło: opracowanie własne na podstawie danych Głównego Urzędu Geodezji i Kartografii.

Największą miejscowością w gminie i siedzibą władz samorządowych jest Krzęcin, liczy ona 657 mieszkańców (stan na koniec 2021 r. wg Danych Urzędu Gminy), co stanowi 19% populacji gminy. Sieć osadniczą tworzy łącznie 25 miejscowości podzielone na 11 sołectw: Chłopowo, Granowo, Kaszewo, Krzęcin, Mielęcín, Objezierze, Przybysław, Żeńsko, Rakowo, Nowy Klukom i Słonicie.



Rysunek 2 Mapa Gminy Krzęcin

Źródło: opracowanie własne na podstawie danych Głównego Urzędu Geodezji i Kartografii.

Gmina Krzęcin charakteryzuje się typowo rolniczymi funkcjami. Użytki rolne odpowiadają za ok. 66,5% powierzchni Gminy. Grunty orne stanowią 90% użytków rolnych. Lesistość Gminy kształtuje się na poziomie 22,4% i jest niższa niż w powiecie (38,5%) czy województwie (35,8%).

2.2 Zewnętrzne uwarunkowania rozwoju Gminy Krzęcin

POWIĄZANIA KOMUNIKACYJNE

Obszar Gminy przez jej północno-wschodni kraniec przecina droga wojewódzka nr 160 biegnąca z Suchania (powiat stargardzki) w kierunku południowym aż do granicy województwa zachodniopomorskiego i dalej do Miedzichowa (województwo wielkopolskie). Droga ta przebiega przez miejscowość Kaszewo. Sieć podstawowych połączeń komunikacyjnych tworzy dziesięć dróg powiatowych o łącznej długości na obszarze Gminy prawie 72 km. Uzupełnieniem sieci są drogi, którymi zarządza Gmina (razem 56,7 km), z czego większość posiada nawierzchnię gruntową.

Przez teren Gminy przebiega linia kolejowa nr 351 relacji Poznań Główny – Szczecin Główny. Na terenie Gminy na przedmiotowej linii kolejowej funkcjonuje stacja kolejowa zlokalizowana na jej 127 km w miejscowości Słonice.

POWIĄZANIA JEDNOSTEK OSADNICZYCH

Poszczególne elementy systemu osadniczego powiązane są wzajemnymi relacjami, stanowiącymi podstawę dla wzajemnych oddziaływań. Miejscowość Krzęcin jako największa miejscowość w Gminie i siedziba władz samorządowych, pełni wiodącą funkcję w wielu sferach życia społeczno-gospodarczego Gminy. Gmina Krzęcin jest jedną z sześciu gmin wchodzących w skład powiatu choszczeńskiego. Do miasta Choszczna – stolicy powiatu choszczeńskiego dzieli Krzęcin około 10 km (ok. 12 minut podróży samochodem). Od stolicy województwa zachodniopomorskiego – Szczecina dzieli Krzęcin około 75 km (ok. 73 minuty podróży samochodem). Dla porównania do centrum Gorzowa Wielkopolskiego – siedziby wojewody lubuskiego jest ok. 55 km (ok. 56 minut podróży samochodem).

Zgodnie z Planem Zagospodarowania Przestrzennego Województwa Zachodniopomorskiego Gmina Krzęcin znalazła się poza granicami obszaru funkcjonalnego ośrodka wojewódzkiego oraz pozostałych miejskich obszarów funkcjonalnych wskazanych w tym dokumencie.

POWIĄZANIA ŚRODOWISKA PRZYRODNICZEGO

Według regionalizacji fizyczno-geograficznej J. Kondrackiego (zmodyfikowanej przez Solon i inni, 2018) Gmina Krzęcin położona jest w obszarze mezoregionu Pojezierze Choszczeńskie, makroregionu Pojezierza Zachodniopomorskie, podprowincji Pojezierza Południowobałtyckie, w prowincji Niż Środkowoeuropejski, w obrębie megaregionu Pozaalpejskiej Europy Środkowej.

Rzeźba terenu Gminy jest zróżnicowana. Cały teren jest silnie pofalowany, rozcinają go ciągi rynien morenowych, w których występują niewielkie zbiorniki wodne (z zanikającym okresowo lustrem wody). Najniżej położonymi terenami na terenie Gminy jest Dolina Małej Iny (ok. 53 m n.p.m.), a najwyższy punkt znajduje się w pobliżu osady leśnej Pluskocin (117,7 m n.p.m.). Deniwelacja na terenie Gminy przekracza 60 m.

Lasy pokrywają 22,3% powierzchni Gminy i jest to poniżej średniej krajowej. Nadzór nad lasami państwowymi w północnej części Gminy sprawuje Nadleśnictwo Choszczno, a w części południowej Nadleśnictwo Bierzwnik. Największe kompleksy leśne zlokalizowane są na południowym obszarze Gminy i wchodzą w skład Obszarów Natura 2000 i Obszaru Chronionego Krajobrazu.

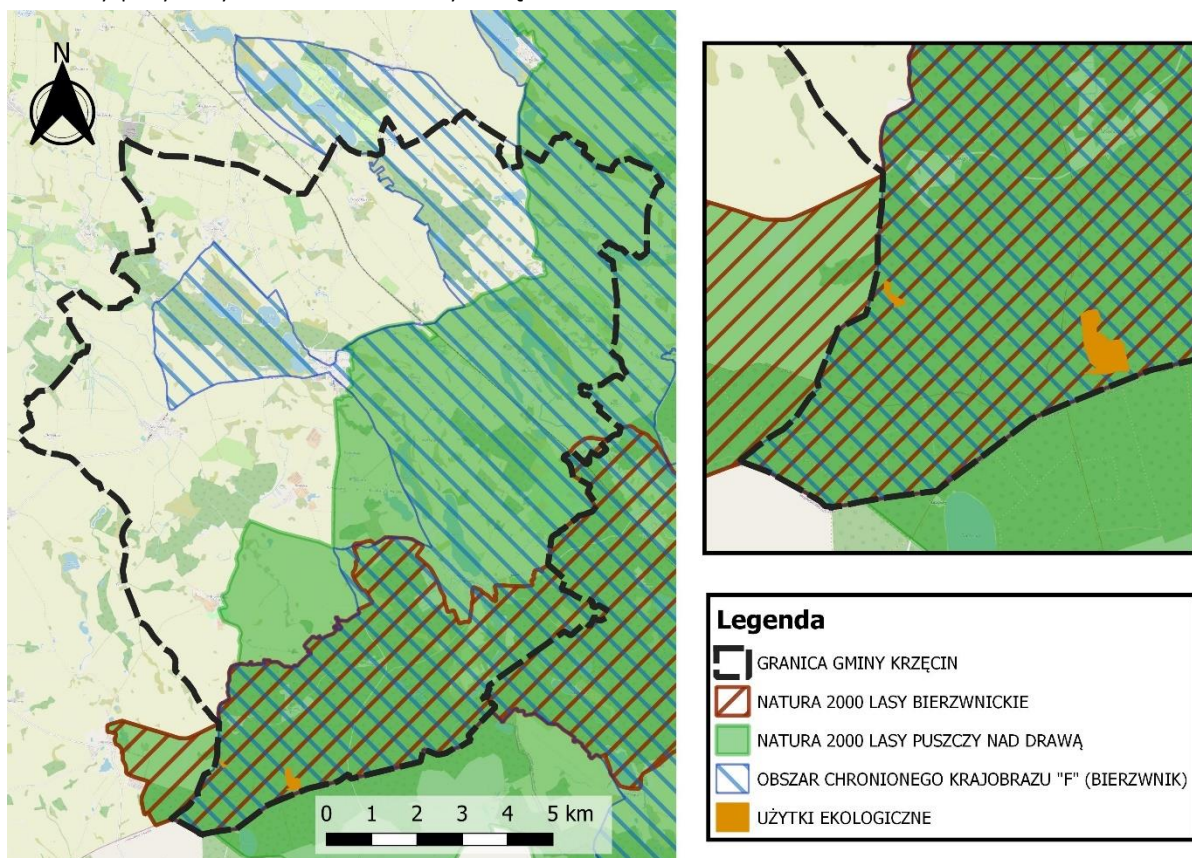
Gmina Krzęcin położona jest na obszarach zlewni rzeki Iny oraz rzeki Drawy, w dorzeczu rzeki Odry. Przez teren Gminy przepływa rzeka Mała Ina, której źródło znajduje się w pobliżu miejscowości Krzęcin, a także rzeki Koczynka i Ogarda. Jednakże obszar Gminy jest stosunkowo bogaty w zbiorniki wodne, powstałe w wyniku przemieszczania się lodowca. Występuje tutaj 13 jezior o łącznej powierzchni 290 ha. Wyróżniają się wśród nich jeziora Chłopowo (jezioro bezodpływowe, największe pod względem pojemności) i Bukowskie (pod względem głębokości)

Teren Gminy powiązany jest z krajowym i regionalnym układem ekologicznym. Zgodnie z siecią korytarzy ekologicznych przez obszar południowej części Gminy przebiega korytarz ekologiczny „Puszcza Gorzowska-Puszcza Drawska” zaliczane do jednego z siedmiu korytarzy głównych: Korytarza Północnego (GKPn).

W granicach administracyjnych Gminy Krzęcin występują formy ochrony przyrody ustanowione na podstawie ustawy z 16 kwietnia 2004 r. o ochronie przyrody. Wśród funkcjonujących form ochrony można wyróżnić dwa obszary Natura 2000, obszar chronionego krajobrazu, dwa użytki ekologiczne oraz dwanaście pomników przyrody. Do przestrzennych form występujących na obszarze Gminy należą:

- Obszar Natura 2000 „Lasy Puszczy nad Drawą” – Jest to obszar specjalnej ochrony ptaków (Dyrektywa Ptasia). Powierzchnia obszaru wynosi 190 279,05 ha (z czego 7276 ha na terenie Gminy). Został powołany w celu ochrony meandrujących rzek o naturalnym charakterze wraz z ich dolinami.
- Obszar Natura 2000 „Lasy Bierzwickie” – Jest to specjalny obszar ochrony siedlisk (Dyrektywa Siedliskowa). Powierzchnia obszaru wynosi 8 792,3 ha (z czego 2632 ha na terenie Gminy). Został powołany w celu ochrony cennych przyrodniczo fragmentów Puszczy Drawskiej wraz z siedliskami oraz gatunkami roślin i zwierząt.
- Obszar Chronionego Krajobrazu „F” (Bierzwnik) – Powierzchnia obszaru wynosi 30 634 ha (czego 7898 ha zlokalizowane jest w granicach Gminy). Został on powołany w celu ochrony wartości przyrodniczych i wypoczynkowo-rekreacyjnych do których można zaliczyć: jeziora, bogatą rzeźbę rynien glacialnych, śródleśne torfowiska i łąki.

Na poniższym rysunku przedstawiono zasięg występowania przestrzennych form ochrony przyrody na terenie Gminy Krzęcin.



Rysunek 3 Przestrzenne formy ochrony przyrody

Źródło: opracowanie własne na podstawie danych Generalnej Dyrekcji Ochrony Środowiska.

2.3 Wewnętrzne uwarunkowania rozwoju Gminy Krzęcin

SYTUACJA DEMOGRAFICZNA

Jednym z podstawowych czynników wpływających na rozwój jednostek samorządu terytorialnego jest sytuacja demograficzna oraz perspektywy jej zmian. Według prognoz demograficznych GUS, w skali całego województwa zachodniopomorskiego liczba ludności z 1 704 918 osób w roku 2017 zmniejszy się do 1 636 735 osób w 2030 r. tj. o 4%. Ludność Polski w analogicznym okresie ma się zmniejszyć o 2%. Prognozowane zmiany będą wynikiem ujemnego salda ruchu naturalnego oraz salda migracji. Zmiany demograficzne na poziomie gminnym będą miały zróżnicowany charakter. Największy ubytek ludności prognozowany jest na obszarach centralnej i południowo-wschodniej części województwa. Gmina Krzęcin jest jedną z gmin położonych na tym obszarze, dla której przewiduje się zmianę liczby ludności do 2030 roku w przedziale od -10% do -5% względem 2017 roku.

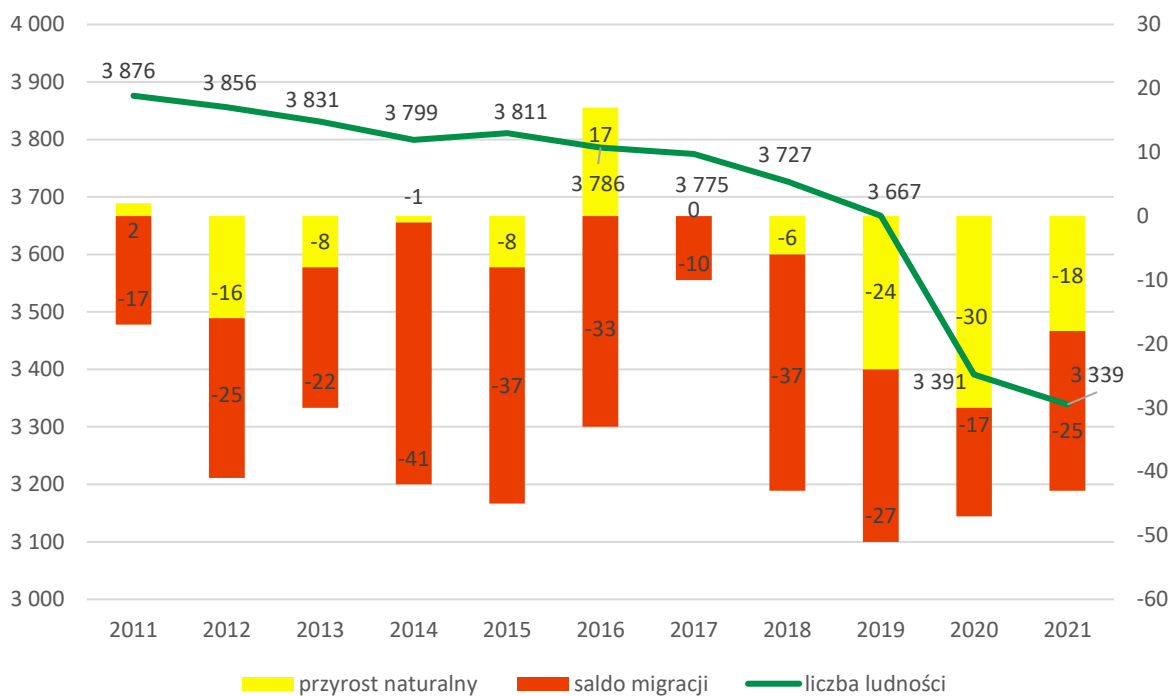
Z danych udostępnionych przez Główny Urząd Statystyczny wynika, że średnia dynamika zmian liczby ludności dla Gminy Krzęcin w latach 2017-2021 wynosi 97,0% i jest najniższa spośród wszystkich gmin powiatu. Oznacza to, że populacja Gminy Krzęcin w latach 2017-2021 kurczyła się najszybciej spośród gmin w powiecie. Szczegółowe dane dotyczące liczby ludności w latach 2017-2021 w gminach powiatu choszczeńskiego przedstawia tabela poniżej.

Tabela 1 Zmiany liczby ludności w powiecie choszczeńskim w latach 2017-2021

JST	2017	2018	2019	2020	2021	udział w 2021 r.	średnia dynamika
Powiat choszczeński	48 906	48 602	48 243	45 758	45 248	100%	98,1%
Bierzwnik	4 719	4 692	4 670	4 461	4 418	9,8%	98,4%
Choszczno	21 824	21 738	21 635	20 667	20 479	45,3%	98,4%
Drawno	5 123	5 093	5 053	4 711	4 686	10,4%	97,8%
Krzęcin	3 775	3 727	3 667	3 391	3 339	7,4%	97,0%
Pełczyce	7 858	7 811	7 764	7 397	7 280	16,1%	98,1%
Recz	5 607	5 541	5 454	5 131	5 046	11,2%	97,4%

Źródło: opracowanie własne na podstawie danych GUS.

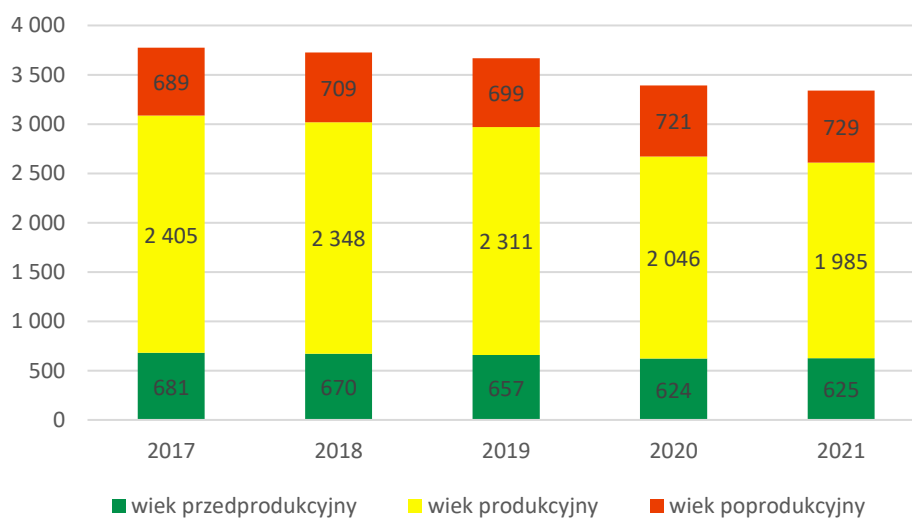
Liczba mieszkańców Gminy Krzęcin w 2021 r. w stosunku do liczby mieszkańców w 2011 r. była mniejsza o 537 osób. W 2011 r. Gmina liczyła 3 876 mieszkańców, była to maksymalna liczba mieszkańców w analizowanym okresie. W następnych latach rejestrowano systematyczny ubytek liczby mieszkańców, który spowodowany był głównie przez ujemny bilans salda migracji, a także przez ujemny przyrost naturalny. Kompleksowo zmiany omawianego zjawiska przedstawia poniższy rysunek.



Rysunek 4 Zmiany liczby ludności w Gminie Krzęcin w latach 2011-2021

Źródło: opracowanie własne na podstawie danych GUS.

Ważnym aspektem w analizie sytuacji demograficznej jest struktura ludności w podziale na ludność w wieku przedprodukcyjnym, produkcyjnym i poprodukcyjnym. Przez ludność w wieku produkcyjnym rozumie się ludność w wieku zdolności do pracy. Dla mężczyzn przyjmuje się wiek 15-64 lata, dla kobiet – 15-59 lat. Obserwuje się wzrost liczby mieszkańców w wieku poprodukcyjnym. W 2021 roku udział osób w wieku przedprodukcyjnym wyniósł 16,6%, a udział osób w wieku poprodukcyjnym wyniósł 19,3%. W ostatnich latach udział ludności w wieku produkcyjnym w ogólnej liczbie ludności zmalał z 63,7% w 2017 r. do 52,6% w 2021 r. Strukturę ludności w Gminie przedstawiono na rysunku poniżej.

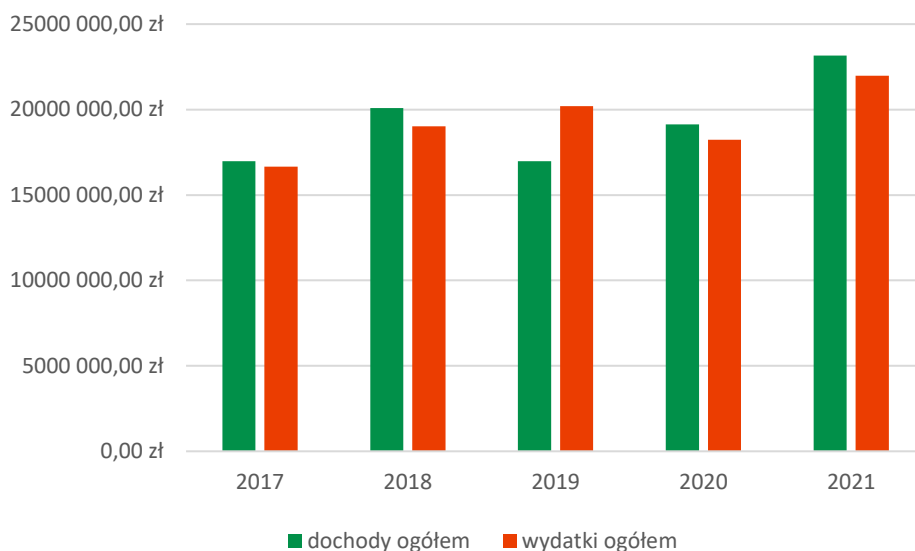


Rysunek 5 Struktura ludności w Gminie Krzęcin w latach 2017-2021

Źródło: opracowanie własne na podstawie danych GUS.

SYTUACJA EKONOMICZNA

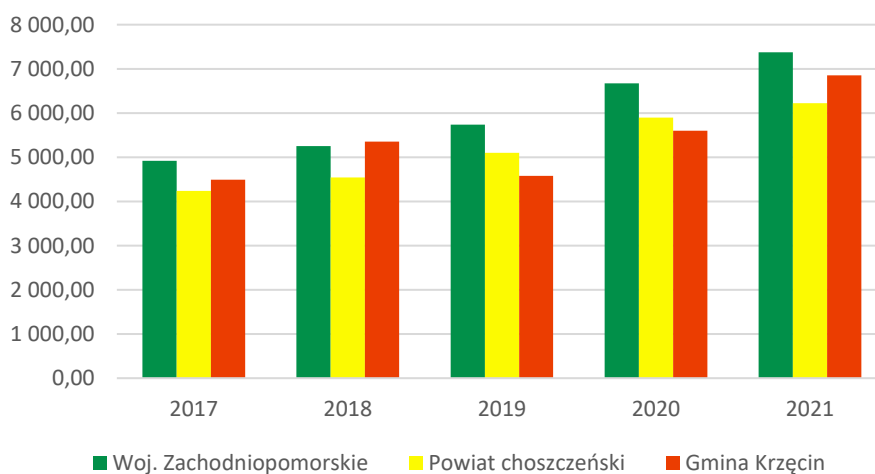
W perspektywie ostatnich pięciu lat wysokość dochodów w budżecie Gminy Krzęcin wzrosła z poziomu niecałych 17 mln złotych w 2017 r. do poziomu ponad 23 mln złotych w 2021 r. Natomiast wydatki w tym samym czasie wzrosły z poziomu 16,5 mln złotych w 2017 r. do prawie 22 mln złotych w 2021 r. Zestawienie wysokości dochodów i wydatków Gminy Krzęcin na przestrzeni lat 2017-2021 przedstawia rysunek poniżej.



Rysunek 6 Wysokość dochodów i wydatków Gminy Krzęcin w latach 2017-2021

Źródło: opracowanie własne na podstawie danych GUS.

Częstym sposobem porównywania poziomu zamożności gminy jest odniesienie poziomu jej dochodów do liczby ludności. Co do zasady, poziom dochodów na mieszkańca rośnie. W województwie zachodniopomorskim w 2021 r. wskaźnik ten osiągnął wartość ponad 7 300 zł. W Gminie Krzęcin było to 6 852 zł. Jest to wartość wyższa niż dla całego powiatu (6 226 zł). Porównanie dynamiki wzrostu dochodów Gminy na mieszkańca na tle powiatu choszczeńskiego i województwa zachodniopomorskiego przedstawia wykres poniżej.



Rysunek 7 Dochody Gminy Krzęcin na mieszkańca w latach 2017-2021 na tle powiatu choszczeńskiego i województwa zachodniopomorskiego

Źródło: opracowanie własne na podstawie danych GUS.

WNIOSKI Z DOKUMENTÓW PLANISTYCZNYCH

Jednym z dokumentów planistycznym obowiązującym na terenie Gminy jest uchwalone w 2008 r. Studium uwarunkowań i kierunków zagospodarowania przestrzennego (dalej: Studium), które zostało przyjęte uchwałą Nr XVI/117/2008 Rady Gminy Krzęcin z dnia 30 maja 2008 r. Jest to narzędzie do regulacji stanu struktury funkcjonalno-przestrzennej Gminy, przedstawienia kierunków jej rozwoju i stanowi wyznacznik do tworzenia miejscowych planów zagospodarowania przestrzennego. Wśród głównych obszarów wpływających na rozwój Gminy należy wskazać wielkopowierzchniowe obszary chronione, użytki rolne, tereny leśne i zbiorniki wodne. Rozwój obszarów zurbanizowanych powinno się ograniczyć do istniejących i polegać na koncentracji zabudowy.

W odniesieniu do rewitalizacji obszarów wiejskich wskazano, że działania powinny być przeprowadzane w oparciu o wielofunkcyjny rozwój terenów wiejskich, ochronę dziedzictwa przyrodniczego i kulturowego oraz partnerstwo mieszkańców wsi i władz samorządowych. Z kolei odtworzenie i kształtowanie struktur przemysłowo-usługowych wsi powinno opierać się m.in.: na rewitalizacji tradycyjnej zabudowy folwarcznej.

W zakresie obszarów wymagających przekształceń, rehabilitacji, rekultywacji lub remediacji w Studium wskazano tereny eksploatacji złoża surowców naturalnych, które służyły wydobyciu kopalin w granicach udokumentowanego złoża, zlokalizowane w okolicy miejscowości Objezierze.

Studium określa wytyczne do opracowywania miejscowych planów zagospodarowania przestrzennego. Miejscowe plany zagospodarowania przestrzennego są podstawą systemu planowania przestrzennego na terenie gmin i stanowią akty prawa miejscowego. Na koniec 2021 roku na terenie Gminy Krzęcin funkcjonowało 6 planów zagospodarowania przestrzennego (w tym 4 sporządzone na podstawie ustawy z 2003 r.). Powierzchnia Gminy objęta obowiązującymi miejscowymi planami zagospodarowania przestrzennego wynosiła 2 032 ha, co odpowiada 14,5% obszaru całej Gminy.



3. Metodyka wyznaczenia obszaru zdegradowanego i obszaru rewitalizacji

3.1 Metodyka prac przyjęta w procesie delimitacji obszarów zdegradowanych na terenie Gminy Krzęcin

ETAPY PRAC

Diagnoza służąca wyznaczeniu obszaru zdegradowanego i obszaru rewitalizacji na terenie Gminy Krzęcin oraz zawarta w niej procedura delimitacji, opracowana została w sposób spełniający wymogi *Ustawy z dnia 9 października 2015 r. o rewitalizacji (t. j. Dz. U. z 2021 r. poz. 485., ze zm.) dalej: ustawa o rewitalizacji*. Podczas opracowywania procedury delimitacji, korzystano także z wytycznych i rekomendacji zawartych w publikacji „Delimitacja – krok po kroku” zrealizowanej przez zespół pracowników Instytutu Rozwoju Miast pod redakcją Ministerstwa Infrastruktury i Budownictwa⁴.

Przyjęta w procesie delimitacji obszarów zdegradowanych i obszarów rewitalizacji na terenie Gminy Krzęcin metodyka zakładała czteroetapowy system pracy, który przedstawiony został na poniższej grafice.

ETAP 1

Podział Gminy na niepodzielne jednostki analityczne stanowiące całość pod względem funkcjonalnym i społecznym

ETAP 2

Zebranie i przetworzenie danych dotyczących sfery: społecznej, gospodarczej, środowiskowej, przestrzenno-funkcjonalnej oraz technicznej dla wyznaczonych wcześniej jednostek analitycznych

ETAP 3

Przeprowadzenie analizy wskaźnikowej i wskazanie obszaru zdegradowanego drogą analizy porównawczej przy użyciu wyliczonego wskaźnika syntetycznego

ETAP 4

Wytyczenie obszaru rewitalizacji w ramach zidentyfikowanego obszaru zdegradowanego, zgodnie z wymogami Ustawy o rewitalizacji, tj. obszar rewitalizacji nie może przekraczać 20% powierzchni gminy i nie może być zamieszkały przez więcej niż 30% mieszkańców gminy

⁴ Opracowanie zrealizowane przez Instytut Rozwoju Miast na zlecenie Ministerstwa Infrastruktury i Budownictwa, Departamentu Polityki Przestrzennej w ramach umowy nr DPP-U-POWER-173/16, której przedmiotem było: Opracowanie merytoryczne publikacji z zakresu diagnozy i delimitacji obszarów zdegradowanych, ISBN 978-83-7610-653-3

METODA WYZNACZENIA OBSZARU ZDEGRADOWANEGO PRZY UŻYCIU WSKAŹNIKA SYNTETYCZNEGO

Z uwagi na fakt, że dobrane wskaźniki przedstawiane są w różnych jednostkach i przedziałach, ich porównywanie oparte na jednowymiarowych zasadach statystycznych pozostaje utrudnione. W przypadku analizy zjawisk złożonych, które opisuje się więcej niż jedną zmienną pojawiają się problemy, jakie nie występują w analizach prostych dla jednej zmiennej.

Dlatego też, podstawą analizy wielowymiarowej jest **wskaźnik syntetyczny**, który pozwala na porównanie poszczególnych mierników i otrzymanie jednego wskaźnika poziomu rozwoju obszaru. Jest to możliwe dzięki standaryzacji różnych zmiennych niezależnie od ich rodzaju, znaku, wielkości i jednostek.

Standaryzacja danych służy sprowadzeniu zmiennych o różnej wartości i jednostkach do wzajemnej porównywalności. Wiąże się ona również z ustaleniem kierunku wpływu każdego ze wskaźników, czyli określeniem czy dany wskaźnik jest stymulantą, czy destymulantą. W przypadku stymulandy, wzrost wskaźnika oznacza pozytywny rezultat dla badanego zjawiska, natomiast w przypadku destymulandy – wzrost wartości zmiennej świadczy negatywnie o zjawisku.

Z tego względu, w celu standaryzacji wskaźników posłużono się metodą wyrażoną wzorem:

$$t_{ij} = \frac{x_{ij} - \bar{x}_j}{s_j}, \text{ gdy zmienna jest stymulantą lub}$$

$$t_{ij} = \frac{x_{ij} - \bar{x}_j}{s_j} * (-1), \text{ gdy zmienna jest destymulantą,}$$

gdzie:

t_{ij} – standaryzowana wartość wskaźnika j dla jednostki analitycznej i,

x_{ij} – wartość wskaźnika j dla jednostki analitycznej i,

\bar{x}_j – średnia arytmetyczna wskaźnika j,

s_j – odchylenie standardowe wskaźnika j.

W ten sposób wartości większe od średniej dla całej gminy po standaryzacji będą przyjmowały wartość dodatnią (korzystniejszą dla danej jednostki analitycznej), natomiast wartości mniejsze od średniej – wartość ujemną (niekorzystną dla danej jednostki analitycznej). Im niższa jest wartość standaryzowanego wskaźnika tym poziom koncentracji negatywnego zjawiska w danej jednostce analitycznej jest większy.

Ostatnim etapem wyznaczenia wskaźnika syntetycznego jest obliczenie średniej arytmetycznej zestandaryzowanych zmiennych dla każdej z badanych sfer: społecznej, gospodarczej, środowiskowej, przestrzenno-funkcjonalnej i technicznej. Wartość wskaźnika syntetycznego odpowiada na pytanie, czy dana jednostka analityczna znajduje się w stanie kryzysowym. Wysokie wartości wskaźnika świadczą o pozytywnym obrazie zjawisk w danej jednostce, natomiast niskie ukazują koncentrację zjawisk kryzysowych. W celu uzyskania wartości wskaźnika syntetycznego posłużono się wzorem:

$$P_i = \frac{1}{n} \sum_{i=1}^n t_{ij}$$

gdzie:

P_i – syntetyczny wskaźnik negatywnych zjawisk dla jednostki analitycznej i ,

n – liczba wskaźników,

t_{ij} – wartość wskaźnika j dla jednostki analitycznej i .

Zgodnie z przyjętą metodologią do obszaru zdegradowanego włączone mogą zostać wszystkie te jednostki analityczne, których wskaźnik syntetyczny jest ujemny (mniejszy niż 0) w sferze społecznej oraz w co najmniej jednej z pozostałych sfer. Im niższe wartości przyjmuje wskaźnik syntetyczny tym poziom negatywnych zjawisk w danej sferze jest większy. Spośród wyznaczonych obszarów zdegradowanych wytyczono **obszar rewitalizacji**, który zgodnie z wymogami ustawy o rewitalizacji, nie może przekraczać 20% powierzchni gminy i nie może być zamieszkały przez więcej niż 30% mieszkańców gminy.

3.2 Podział Gminy Krzęcin na jednostki analityczne

Zgodnie z metodyką prac przedstawioną w powyższym rozdziale, przyjętą w procesie delimitacji obszarów zdegradowanych, etap pierwszy dotyczył podziału Gminy Krzęcin na niepodzielne jednostki analityczne, stanowiące całość pod względem funkcjonalnym i społecznym. Takie działanie umożliwiło zebranie i przetworzenie, a w kolejnym kroku zagregowanie danych opisujących sfery: społeczną, gospodarczą, środowiskową, przestrzenno-funkcjonalną oraz techniczną.

Wyznaczanie jednostek poprzedzone było zebraniem danych kształtujących strukturę przestrzenną całej Gminy. Wyznaczając w procesie delimitacji jednostki analityczne starano się odzwierciedlić specyfikę danego terenu, ze szczególnym uwzględnieniem funkcji dominującej, a także sposobu zagospodarowania przestrzennego. Ważnym było również, aby w trakcie

dokonywania podziału, uwzględnić intensywność użytkowania danego obszaru. Przystępując do podziału Gminy Krzęcin na jednostki analityczne zdecydowano się skorzystać m.in. z granic obrębów ewidencyjnych oraz granic poszczególnych miejscowości. W rezultacie na terenie Gminy wyodrębnione zostało 14 jednostek analitycznych. Wykaz miejscowości zaliczonych do poszczególnych jednostek przedstawia poniższa tabela.

Tabela 2 Struktura jednostek analitycznych Gminy Krzęcin

Jednostka analityczna		Wykaz miejscowości
Lp.	Nazwa	
1	Krzęcin-wieś	Krzęcin
2	Krzęcin-sołectwo	Boguszyce, Grzywacz, Prokolno, Sierostawiec, Smużyk,
3	Chłopowo-wieś	Chłopowo,
4	Chłopowo-sołectwo	Kolonia IV Chłopowo, Kolonia V Chłopowo, Ligwiąca, Pluskocin,
5	Granowo	Granowo, Potoczna,
6	Kaszewo	Kaszewo,
7	Mielęcín	Mielęcín,
8	Nowy Klukom	Nowy Klukom,
9	Objezierze	Objezierze,
10	Przybystaw	Przybystaw,
11	Rakowo	Rakowo,
12	Słonice	Słonice,
13	Sobieradz	Sobieradz,
14	Żeńsko	Wężnik, Żeńsko,

Źródło: opracowanie własne.

Szczegółowe dane demograficzne i powierzchniowe dotyczące utworzonych jednostek analitycznych przedstawione zostały w następnym tabeli. Największą jednostką pod względem liczby ludności jest „Krzęcin-wieś”, w której zameldowane na pobyt stały i czasowy na koniec 2021 roku było 657 osób, najmniejszą pod tym względem jednostką jest „Sobieradz” w którym w tym samym czasie zameldowanych było 20 osób. Pod względem powierzchni największą jednostką jest „Chłopowo-sołectwo”, o powierzchni 35,34 km², a najmniejszą jest „Krzęcin-wieś” o powierzchni 0,75 km².

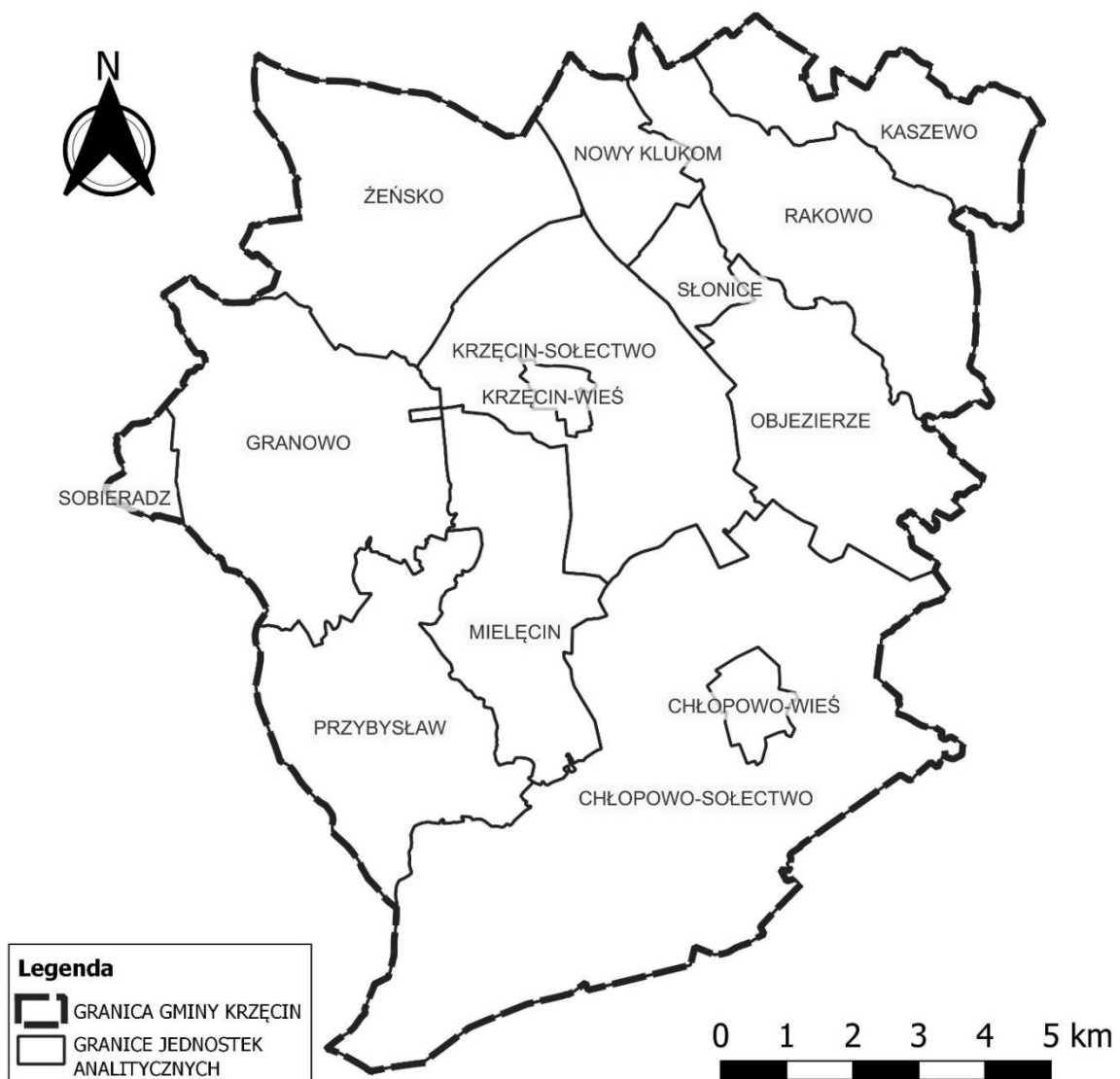
Tabela 3 Jednostki analityczne wyznaczone na terenie Gminy Krzęcin

Jednostka analityczna		Powierzchnia jednostki (km ²)	Udział w całkowitej powierzchni Gminy (%)	Liczba mieszkańców	Udział w całkowitej liczbie mieszkańców Gminy (%)
Lp.	Nazwa				
1	Krzęcin-wieś	0,75	0,5%	657	19,0%
2	Krzęcin-sołectwo	14,67	10,5%	61	1,8%
3	Chłopowo-wieś	1,36	1,0%	350	10,1%
4	Chłopowo-sołectwo	35,34	25,2%	114	3,3%
5	Granowo	15,49	11,0%	476	13,8%

6	Kaszewo	7,08	5,0%	230	6,7%
7	Miełęczin	9,27	6,6%	303	8,8%
8	Nowy Klukom	4,08	2,9%	83	2,4%
9	Objezierze	10,31	7,4%	291	8,4%
10	Przybysław	12,07	8,6%	206	6,0%
11	Rakowo	12,65	9,0%	261	7,5%
12	Słonice	2,02	1,4%	64	1,9%
13	Sobieradz	1,29	0,9%	20	0,6%
14	Żeńsko	13,85	9,9%	342	9,9%

Źródło: opracowanie własne.

Sporządzony i przedstawiony powyżej podział Gminy na jednostki analityczne, daje możliwość prowadzenia analiz porównawczych, a także obserwacji zjawisk kryzysowych w dłuższym okresie. Poniżej przedstawiono podział Gminy Krzęcin na jednostki analityczne w ujęciu przestrzennym.



Rysunek 8 Mapa podziału Gminy Krzęcin na jednostki analityczne

Źródło: opracowanie własne.

3.3 Wybór wskaźników służących dokonaniu analizy wskaźnikowej wskazanych jednostek analitycznych

ZJAWISKA KRYZYSOWE

Celem analizy wskaźnikowej jednostek analitycznych, przedstawionej w dalszej części Diagnozy, jest zidentyfikowanie lokalnych problemów rozwojowych, które występują na terenie Gminy Krzęcin. Pierwszym krokiem będzie ich prezentacja, a następnym zbadanie natężenia zjawisk kryzysowych występujących na terenie całej gminy. Na potrzeby przedmiotowej analizy zgromadzono dane umożliwiające przedstawienie i zbadanie sfery społecznej z obszaru bezrobocia, alkoholizmu, ubóstwa, przestępczości, problemów osób ze szczególnymi potrzebami i kapitału społecznego.

W sferze gospodarczej zbadano aktywność gospodarczą w poszczególnych jednostkach analitycznych, z kolei w sferze środowiskowej skupiono się na analizie obecności w środowisku życia mieszkańców materiałów szkodliwych dla zdrowia i środowiska, zawierających włókna azbestowe oraz natężeniu ruchu drogowego. W sferze przestrzenno-funkcjonalnej zbadano dostępność infrastruktury publicznej oraz jakość terenów publicznych. Natomiast w przypadku sfery technicznej przeanalizowano stan techniczny przestrzeni publicznej.

POZYSKANIE DANYCH

Proces analityczny, oparty na agregowaniu informacji w obrębie jednostek analitycznych przeprowadzono z wykorzystaniem danych ilościowych, uzyskanych z rejestrów instytucji samorządowych oraz oddziałów instytucji funkcjonujących na terenie Gminy Krzęcin:

- Urzędu Gminy Krzęcin,
- Gminnego Ośrodka Pomocy Społecznej w Krzęcinie,
- Komendy Powiatowej Policji w Choszczynie,
- Powiatowego Urzędu Pracy w Choszczynie,
- Okręgowej Komisji Egzaminacyjnej w Poznaniu,
- Głównego Urzędu Statystycznego (Bank Danych Lokalnych).

Dane wyjściowe służące zdiagnozowaniu zjawisk kryzysowych w poszczególnych jednostkach analitycznych pozyskane od wyżej wymienionych instytucji przekształcono na porównywalne wskaźniki obrazujące sytuację w danej sferze. Zgodnie z wcześniej opisaną standaryzacją danych, podczas doboru wskaźników dokonano ich jednoczesnego rozróżnienia na stymulanty i destymulanty.

ZAKRES CZASOWY

Każdy z omawianych wskaźników zawiera informacje o zakresie czasowym jakiego dotyczy. Ma to na celu uszczegółowienie i doprecyzowanie występowania (trwania) danego zjawiska kryzysowego. Dane wykorzystane do analizy, a co za tym idzie obliczone wskaźniki dotyczyły 2021 roku.

Tabela 4 Wskaźniki wykorzystane do zdiagnozowania zjawisk kryzysowych

SFERA SPOŁECZNA				
Zjawisko	Wskaźnik/miernik	Źródło danych	Stymulanta/ Destymulanta	Zakres czasowy
BEZROBOCIE	Liczba osób bezrobotnych w przeliczeniu na 100 mieszkańców w wieku produkcyjnym	Powiatowy Urząd Pracy w Choszczynie, Urząd Gminy Krzęcin	Destymulanta	według stanu na 31.12.2021
	Udział osób długotrwale bezrobotnych w ogólnej liczbie bezrobotnych	Powiatowy Urząd Pracy w Choszczynie	Destymulanta	według stanu na 31.12.2021
	Udział osób długotrwale bezrobotnych w liczbie osób w wieku produkcyjnym	Powiatowy Urząd Pracy w Choszczynie, Urząd Gminy Krzęcin	Destymulanta	według stanu na 31.12.2021
	Udział osób bezrobotnych z wykształceniem podstawowym w ogólnej liczbie bezrobotnych	Powiatowy Urząd Pracy w Choszczynie	Destymulanta	według stanu na 31.12.2021
ALKOHOLIZM	Odsetek osób korzystających z pomocy społecznej dotkniętych problemem alkoholizmu w ogólnej liczbie korzystających z pomocy społecznej	Gminny Ośrodek Pomocy Społecznej w Krzęcinie	Destymulanta	w 2021 r.
UBÓSTWO	Udział osób korzystających z pomocy społecznej w ogólnej liczbie mieszkańców	Gminny Ośrodek Pomocy Społecznej w Krzęcinie, Urząd Gminy Krzęcin	Destymulanta	w 2021 r.
	Odsetek osób korzystających z pomocy społecznej z tytułu ubóstwa w ogólnej liczbie korzystających z pomocy społecznej	Gminny Ośrodek Pomocy Społecznej w Krzęcinie	Destymulanta	w 2021 r.
	Kwota wypłaconych zasiłków w przeliczeniu na liczbę osób korzystających z pomocy społecznej	Gminny Ośrodek Pomocy Społecznej w Krzęcinie	Destymulanta	w 2021 r.
	Liczba uczniów korzystających z posiłków finansowanych przez OPS w przeliczeniu na 100 uczniów	Gminny Ośrodek Pomocy Społecznej w Krzęcinie, Urząd Gminy Krzęcin	Destymulanta	w 2021 r.
PRZESTĘPCZOŚĆ	Liczba stwierdzonych przestępstw i wykroczeń (poza zdarzeniami drogowymi i przestępstwami gospodarczymi) w tym czyny karalne nieletnich na 1000 mieszkańców	Komenda Powiatowa Policji w Choszczynie, Urząd Gminy Krzęcin	Destymulanta	w 2021 r.
	Liczba osób objętych procedurą "Niebieskiej Karty" w przeliczeniu na 100 mieszkańców	Gminny Ośrodek Pomocy Społecznej w Krzęcinie, Urząd Gminy Krzęcin	Destymulanta	w 2021 r.

OSOBY ZE SZCZEGÓLNYMI POTRZEBAMI	Odsetek osób korzystających z pomocy społecznej z tytułu niepełnosprawności w ogólnej liczbie korzystających z pomocy społecznej	Gminny Ośrodek Pomocy Społecznej w Krzęcinie	Destymulanta	w 2021 r.
	Odsetek osób korzystających z pomocy społecznej z tytułu długotrwałej lub ciężkiej choroby w ogólnej liczbie korzystających z pomocy społecznej	Gminny Ośrodek Pomocy Społecznej w Krzęcinie	Destymulanta	w 2021 r.
KAPITAŁ SPOŁECZNY	Udział osób w wieku przedprodukcyjnym w ogólnej liczbie ludności	Urząd Gminy Krzęcin	Stymulanta	według stanu na 31.12.2021
	Ludność w wieku poprodukcyjnym na 100 osób w wieku produkcyjnym	Urząd Gminy Krzęcin	Destymulanta	według stanu na 31.12.2021
	Udział dzieci w wieku 0-3 lat w ogólnej liczbie mieszkańców	Urząd Gminy Krzęcin	Stymulanta	według stanu na 31.12.2021
	Udział dzieci w wieku 3-6 lat w ogólnej liczbie mieszkańców	Urząd Gminy Krzęcin	Stymulanta	według stanu na 31.12.2021
	Dynamika zmiany liczby mieszkańców 2021/2015	Urząd Gminy Krzęcin	Stymulanta	według stanu na 31.12.2021
SFERA GOSPODARCZA				
Zjawisko	Wskaźnik/miernik	Źródło danych	Stymulanta/ Destymulanta	Zakres czasowy
AKTYWNOŚĆ GOSPODARCZA	Liczba zarejestrowanych podmiotów gospodarczych w 2021 roku na 100 osób w wieku produkcyjnym	Urząd Gminy Krzęcin	Stymulanta	w 2021 r.
	Liczba wyrejestrowanych podmiotów gospodarczych w 2021 roku na 100 osób w wieku produkcyjnym	Urząd Gminy Krzęcin	Destymulanta	w 2021 r.
	Liczba wyrejestrowanych podmiotów gospodarczych w 2021 roku w stosunku do podmiotów zarejestrowanych w 2021 roku	Urząd Gminy Krzęcin	Destymulanta	w 2021 r.
SFERA ŚRODOWISKOWA				
Zjawisko	Wskaźnik/miernik	Źródło danych	Stymulanta/ Destymulanta	Zakres czasowy
POKRYCIE AZBESTEM	Liczba budynków mieszkalnych pokrytych płytami azbestowocementowymi na 100 mieszkańców	Urząd Gminy Krzęcin	Destymulanta	według stanu na 31.12.2021
	Powierzchnia materiałów zawierających azbest na 100 mieszkańców	Urząd Gminy Krzęcin	Destymulanta	według stanu na 31.12.2021
NATĘŻENIE RUCHU DROGOWEGO	Liczba stwierdzonych zdarzeń drogowych na 100 mieszkańców	Komenda Powiatowa Policji w Choszczynie, Urząd Gminy Krzęcin	Destymulanta	w 2021 r.

SFERA PRZESTRZENNO-FUNKCJONALNA				
Zjawisko	Wskaźnik/miernik	Źródło danych	Stymulanta/ Destymulanta	Zakres czasowy
DOSTĘPNOŚĆ INFRASTRUKTURY PUBLICZNEJ	Liczba obiektów infrastruktury sportowej (boiska, place zabaw, siłownie zewnętrzne, place sportowe, orliki, sale gimnastyczne, hale widowiskowe, baseny itp.) na 100 mieszkańców	Urząd Gminy Krzęcin	Stymulanta	według stanu na 31.12.2021
	Liczba ogólnodostępnych placów zabaw (bez szkolnych) na 100 mieszkańców w wieku przedprodukcyjnym	Urząd Gminy Krzęcin	Stymulanta	według stanu na 31.12.2021
	Liczba centrów aktywności mieszkańców (świetlice, domy kultury, biblioteki, filie, remizy, itp.) na 100 mieszkańców	Urząd Gminy Krzęcin	Stymulanta	według stanu na 31.12.2021
	Liczba placówek oświatowych (szkół, przedszkoli wraz z filiami) na 100 mieszkańców w wieku przedprodukcyjnym	Urząd Gminy Krzęcin	Stymulanta	według stanu na 31.12.2021
	Udział sieci wodociągowej wymagającej modernizacji/remontu/budowy/rozbudowy w stosunku do istniejącej lub oczekiwanej długości sieci	Urząd Gminy Krzęcin	Destymulanta	według stanu na 31.12.2021
JAKOŚĆ TERENÓW PUBLICZNYCH	Liczba punktów sprzedaży alkoholu na 100 mieszkańców	Urząd Gminy Krzęcin	Destymulanta	według stanu na 31.12.2021
SFERA TECHNICZNA				
Zjawisko	Wskaźnik/miernik	Źródło danych	Stymulanta/ Destymulanta	Zakres czasowy
STAN TECHNICZNY PRZESTRZENI PUBLICZNEJ	Liczba obiektów komunalnych wymagających remontów z wyłączeniem urządzeń sieciowych (mieszkania komunalne, obiekty użyteczności publicznej, oczyszczalnie ścieków itp.) w ogólnej liczbie obiektów komunalnych	Urząd Gminy Krzęcin	Destymulanta	według stanu na 31.12.2021
	Liczba obiektów komunalnych wymagających remontów z wyłączeniem urządzeń sieciowych (mieszkania komunalne, obiekty użyteczności publicznej, oczyszczalnie ścieków itp.) na 100 mieszkańców	Urząd Gminy Krzęcin	Destymulanta	według stanu na 31.12.2021

Źródło: opracowanie własne.

4. Analiza wskaźnikowa Gminy Krzęcin

4.1 Sfera społeczna

Sfera społeczna stanowi najważniejszy element diagnozy służącej wyznaczeniu obszaru zdegradowanego i obszaru rewitalizacji. Obszar zdegradowany wyznacza się na podstawie koncentracji negatywnych zjawisk społecznych, w szczególności: bezrobocia, ubóstwa, przestępczości, wysokiej liczby osób ze szczególnymi potrzebami, niskiego poziomu kapitału społecznego. W pozostałych sferach zjawiska kryzysowe mogą dotyczyć tylko jednej z nich, aby móc wyodrębnić obszar zdegradowany. Dalsza część podrozdziału przedstawia szczegółową charakterystykę sfery społecznej Gminy Krzęcin.

BEZROBOCIE

Bezrobotnym, w pewnym uproszczeniu, jest osoba, która ukończyła 18 lat i nie osiągnęła wieku emerytalnego, niezatrudniona i niewykonywająca innej pracy zarobkowej, ale zdolna i gotowa do podjęcia zatrudnienia w pełnym wymiarze czasu pracy (albo jeżeli jest to osoba niepełnosprawna, to jest zdolna i gotowa do podjęcia zatrudnienia co najmniej w połowie tego wymiaru czasu pracy), zarejestrowana we właściwym dla miejsca zameldowania stałego lub czasowego powiatowym urzędzie pracy oraz poszukująca zatrudnienia lub innej pracy zarobkowej.⁵

Bezrobocie jest zjawiskiem społecznym, które może przerodzić się w poważny problem, zwłaszcza kiedy jego poziom i natężenie pozostają wysokie w długim okresie czasu. Ze względu na czas trwania wyróżnia się bezrobocie krótkookresowe, długookresowe, chroniczne czy sezonowe. Ze względu na czynniki je wywołujące oraz konsekwencje jakie ze sobą niosą wyróżnia się natomiast bezrobocie strukturalne, koniunkturalne, technologiczne, frykcyjne czy naturalne. To ostatnie występuje zawsze, niezależnie od fazy cyklu koniunkturalnego, trwającego bądź nie sezonu czy dostępności miejsc pracy w przedsiębiorstwach. Przyczyną bezrobocia określanego jako naturalne jest fakt, że zawsze istnieje pewna liczba wolnych miejsc pracy oraz osób poszukujących lub zmieniających pracę. Ze względu na dynamikę tych procesów nie jest możliwa sytuacja, by w gospodarce nie było bezrobocia.

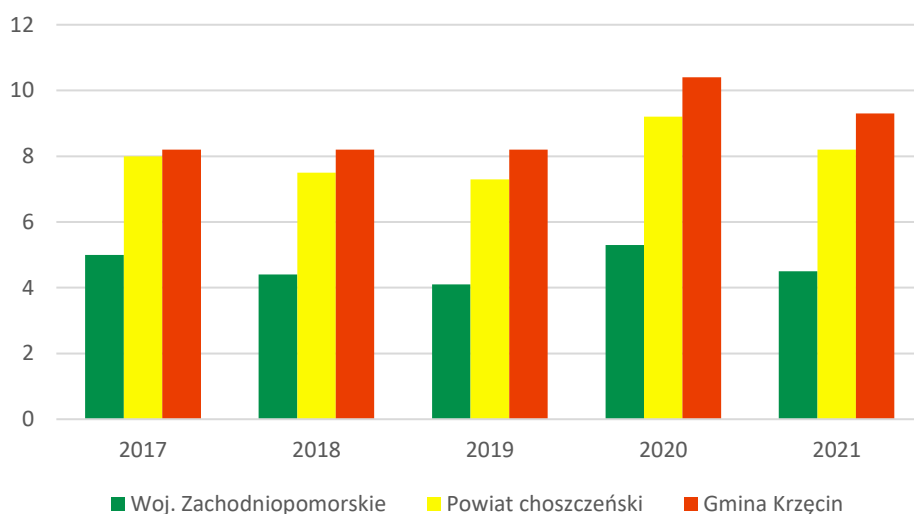
Najbardziej problematyczną sytuacją na rynku pracy jest natomiast nie tyle poziom bezrobocia, co utrzymywanie się tego zjawiska w dłuższej perspektywie czasowej. Niekorzystne tło, które utrwali bezrobocie w gospodarce jest główną przyczyną pojawienia się bezrobocia długookresowego (które trwa ponad rok). Wydłużający się okres poszukiwań pracy wywołuje szereg strat, zarówno w wymiarze indywidualnym, jak i społecznym. Stanowi też zagrożenie ubóstwem i wykluczeniem społecznym.

Zgodnie z metodologią stosowaną przez GUS stopa bezrobocia rejestrowanego w województwie zachodniopomorskim na koniec 2021 roku wyniosła 7,3 % (w kraju – 5,8%)

⁵ Pojęcie osoby bezrobotnej zdefiniowano w ustawie z dnia 20 kwietnia 2004 r. o promocji zatrudnienia i instytucjach rynku pracy (t. j. Dz. U. z 2022 r. poz. 690)

i była wyższa niż średnia dla wszystkich województw w kraju. Wskazać należy na duże zróżnicowanie geograficzne tego zjawiska. Najniższą stopę bezrobocia rejestrowanego wśród powiatów (z wyłączeniem miast na prawach powiatu) odnotowano w powiecie kołobrzeskim (4,3%), a najwyższą w powiecie choszczeńskim (18,1%).

Na rysunku poniżej przedstawiono analizę udziału ludności w wieku produkcyjnym, która została dotknięta zjawiskiem bezrobocia na przestrzeni lat 2017-2021. Wzrost udziału osób bezrobotnych w 2020 roku był efektem m.in. pandemii COVID-19 i jej następstw życiu gospodarczym. Jednak już w 2021 roku zaobserwowano zmniejszenie się udziału osób bezrobotnych w ludności w wieku produkcyjnym. W 2021 roku udział osób bezrobotnych wyniósł na terenie gminy 9,3%, w powiecie 8,2%, a na terenie województwa 4,5%.



Rysunek 9 Udział osób bezrobotnych zarejestrowanych w liczbie ludności w wieku produkcyjnym w Gminie Krzęcin na tle powiatu choszczeńskiego i województwa zachodniopomorskiego.

Źródło: opracowanie własne na podstawie danych GUS.

Analiza wskaźnikowa w aspekcie bezrobocia przeprowadzona została w oparciu o następujące zbiory danych:

- Liczby osób bezrobotnych w przeliczeniu na 100 mieszkańców w wieku produkcyjnym,
- Udziału osób długotrwale bezrobotnych w ogólnej liczbie bezrobotnych,
- Udziału osób długotrwale bezrobotnych w liczbie osób w wieku produkcyjnym,
- Udziału osób bezrobotnych z wykształceniem podstawowym w ogólnej liczbie bezrobotnych,

Najwięcej osób bezrobotnych w przeliczeniu na 100 mieszkańców w wieku produkcyjnym zamieszkiwało jednostkę „Przybysław” (16,26 osoby), „Nowy Klukom” (14,55 osób), „Mielęcín” (14,37 osób) oraz „Chłopowo-sołectwo” (11,11 osób). W pozostałych jednostkach wskaźnik ten nie przekraczał 10 osób. Najmniejsze wartości wskaźnika (poniżej 6) otrzymano w jednostkach „Słonice”, „Krzęcin-sołectwo” i „Krzęcin-wieś”. Wszyscy zarejestrowani bezrobotni mieszkańcy jednostki „Sobieradz” to osoby długotrwale bezrobotne. Największy udział osób długotrwale bezrobotnych w liczbie osób w wieku produkcyjnym

odnotowano w jednostce „Sobieradz” (9,1%) oraz „Przybysław” (8,9%). Z kolei najmniejszy udział odnotowano w jednostce „Krzęcin-wieś” (1,6%). Pod względem wykształcenia, najwięcej bezrobotnych z wykształceniem podstawowym w ogólnej liczbie bezrobotnych mieszka w jednostce „Przybysław” (70%), a brak bezrobotnych z najniższym poziomem wykształcenia stwierdzono w czterech jednostkach, tj.: „Nowy Klukom”, „Słonice”, „Sobieradz” i „Żeńsko”.

Podsumowując, należy stwierdzić, że sytuacja na rynku pracy oceniana zarówno przez pryzmat poziomu stopy bezrobocia w powiecie choszczeńskim, jak i wskaźników wykorzystanych do opisu bezrobocia w gminie jest niekorzystna. Dodatkowo obserwuje się znaczne różnice pomiędzy poszczególnymi jednostkami. Szczegółowe dane dotyczące wszystkich jednostek analitycznych zestawiono w tabeli na następnej stronie.

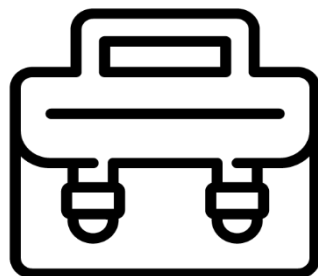


Tabela 5 Analiza wskaźnikowa sfery społecznej w obszarze bezrobocia

Jednostka analityczna	BEZROBOCIE							
	Liczba osób bezrobotnych w przeliczeniu na 100 mieszkańców w wieku produkcyjnym		Udział osób długotrwale bezrobotnych w ogólnej liczbie bezrobotnych		Udział osób długotrwale bezrobotnych w liczbie osób w wieku produkcyjnym		Udział osób bezrobotnych z wykształceniem podstawowym w ogólnej liczbie bezrobotnych	
	wskaźnik	standaryzacja	wskaźnik	standaryzacja	wskaźnik	standaryzacja	wskaźnik	standaryzacja
Krzęcin-wieś	5,80	1,038	27,3%	1,516	1,6%	1,560	18,2%	0,406
Krzęcin-sołectwo	5,71	1,065	50,0%	0,364	2,9%	1,020	50,0%	-1,103
Chłopowo-wieś	7,66	0,489	50,0%	0,364	3,8%	0,606	30,0%	-0,155
Chłopowo-sołectwo	11,11	-0,530	75,0%	-0,903	8,3%	-1,304	50,0%	-1,103
Granowo	9,38	-0,017	40,7%	0,833	3,8%	0,611	22,2%	0,214
Kaszewo	8,72	0,175	76,9%	-1,001	6,7%	-0,616	38,5%	-0,556
Mielęcín	14,37	-1,492	48,0%	0,465	6,9%	-0,695	32,0%	-0,250
Nowy Klukom	14,55	-1,544	25,0%	1,631	3,6%	0,689	0,0%	1,268
Objezierze	6,67	0,783	58,3%	-0,059	3,9%	0,582	25,0%	0,082
Przybysław	16,26	-2,051	55,0%	0,110	8,9%	-1,563	70,0%	-2,052
Rakowo	8,39	0,275	69,2%	-0,611	5,8%	-0,232	38,5%	-0,556
Słonice	5,26	1,198	50,0%	0,364	2,6%	1,115	0,0%	1,268
Sobieradz	9,09	0,067	100,0%	-2,171	9,1%	-1,626	0,0%	1,268
Żeńsko	7,48	0,544	75,0%	-0,903	5,6%	-0,148	0,0%	1,268
średnia	9,32	0,000	57,2%	0,000	5,3%	0,000	26,7%	0,000

Źródło: opracowanie własne

ALKOHOLIZM

Alkoholizm to termin wieloznaczny, w wąskim znaczeniu to choroba alkoholowa, czyli uzależnienie od alkoholu etylowego, a w szerokim znaczeniu to następstwa nadmiernego używania alkoholu, nie tylko zdrowotne, lecz również społeczne. Motywy sięgania po alkohol są bardzo zróżnicowane. Zalicza się do nich m. in. chęć ucieczki od rzeczywistości, przyczyny ceremonialne w związku z zabawą, dla dodania sobie odwagi oraz picie nałogowe.

Według Antoniego Kępińskiego⁶ można wyróżnić kilka stylów korzystania z alkoholu, w zależności od przyczyn sięgania po ten środek odurzający:

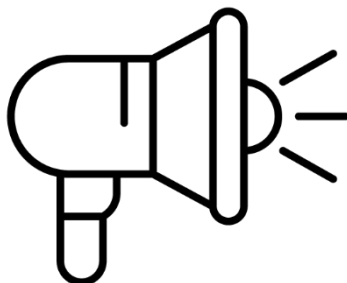
- „neurasteniczny” styl picia – by zredukować zmęczenie i rozdrażnienie,
- „kontaktywny” – by ułatwić sobie nawiązywanie kontaktów z innymi,
- „dionizyjski” – dla uzyskania stanu oszołomienia i ucieczki od rzeczywistości,
- „heroiczny” – dla osiągnięcia poczucia mocy,
- „samobójczy”.

Bohdan Woronowicz z kolei wymienia trzy motywy spożywania alkoholu:

- „ucieczkowe” – celem jest zredukowanie napięcia, poprawa nastroju, odprężenie oraz zapomnienie o kłopotach,
- „społeczne” – picie alkoholu w towarzystwie, przy konkretnej okazji, z uprzejmości;
- „w poszukiwaniu przyjemności” – dla walorów smakowych, czy z przekonania o pozytywnym oddziaływaniu alkoholu na zdrowie.

Analiza wskaźnikowa w aspekcie alkoholizmu przeprowadzona została w oparciu o informacje nt. udziału osób korzystających z pomocy społecznej dotkniętych problemem alkoholizmu w ogólnej liczbie korzystających z pomocy społecznej.

Na podstawie zebranych danych należy wyróżnić trzy jednostki, w których udział osób korzystających z pomocy społecznej z tytułu alkoholizmu w ogólnej liczbie korzystających z pomocy społecznej osiągnął w 2021 r. zauważalne wartości. Są to jednostki „Krzęcin-wieś” (3,6%), „Kaszewo” (5,6%) oraz „Objezierze” (12,5%). W pozostałych jednostkach nie zarejestrowano osób dotkniętych problemem alkoholizmu, które korzystałyby z pomocy społecznej (jedenaście jednostek). Szczegółowe dane w odniesieniu do tego obszaru analizy sfery społecznej przedstawiono w tabeli na następnej stronie.



⁶ Maciej Frąckowiak, Marek Motyka, Charakterystyka problemów społecznych związanych z nadużywaniem alkoholu, Hygeia Public Health, 2015

Tabela 6 Analiza wskaźnikowa sfery społecznej w obszarze alkoholizmu

Jednostka analityczna	ALKOHOLIZM	
	Odsetek osób korzystających z pomocy społecznej dotkniętych problemem alkoholizmu w ogólnej liczbie korzystających z pomocy społecznej	
	wskaźnik	standaryzacja
Krzęcin-wieś	3,6%	-0,588
Krzęcin-sołectwo	0,0%	0,448
Chłopowo-wieś	0,0%	0,448
Chłopowo-sołectwo	0,0%	0,448
Granowo	0,0%	0,448
Kaszewo	5,6%	-1,163
Mielęcín	0,0%	0,448
Nowy Klukom	0,0%	0,448
Objezierze	12,5%	-3,177
Przybystaw	0,0%	0,448
Rakowo	0,0%	0,448
Słonice	0,0%	0,448
Sobieradz	0,0%	0,448
Żeńsko	0,0%	0,448
średnia	1,5%	0,000

Źródło: opracowanie własne.

UBÓSTWO

Występującemu i pogłębiającemu się zjawisku bezrobocia bardzo często współtowarzyszy zjawisko ubóstwa, które opiera się na odniesieniu poziomu zaspokojenia potrzeb osób, rodzin, gospodarstw domowych do poziomu ich zaspokojenia przez innych członków społeczeństwa. Rozumiane jest przede wszystkim jako ograniczenie środków do życia, a tym samym skutkujące obniżeniem się poziomu życia poza akceptowane w kraju zamieszkania minimum.

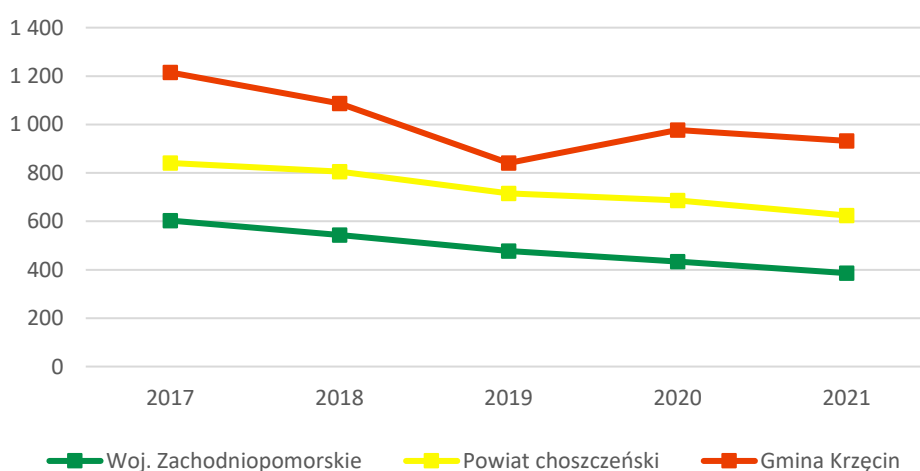
Na terenie Gminy Krzęcin funkcjonuje Gminny Ośrodek Pomocy Społecznej, zlokalizowany przy ulicy Szkolnej 2 w Krzęcinie, który podejmuje działania zmierzające m.in. do ograniczenia ubóstwa. Wśród zadań realizowanych przez tę instytucję znajdują się m.in. te z zakresu polityki społecznej na rzecz rodzin i osób, które nie mogą samodzielnie egzystować, wykorzystując własne zasoby, uprawnienia i możliwości, aby sprostać trudnej sytuacji, w jakiej się znaleźli. Do głównych zadań Ośrodka należy: przyznawanie i wypłacanie świadczeń przewidzianych ustawą o pomocy społecznej, ustawą o świadczeniach rodzinnych, ustawą o pomocy osobom uprawnionym do alimentów, a także innych ustaw, realizacja rządowych programów pomocy społecznej i gminnych programów osłonowych. Ponadto do zadań GOPSu

należy realizacja programów współfinansowanych ze środków unijnych oraz realizacja zadań wynikających z przepisów prawa.

Świadczona przez GOPS w Krzęcinie pomoc dla osób i rodzin, które znajdują się w kryzysowej sytuacji przybiera formy pieniężne i niepieniężne. Jedną z takich form jest przyznawanie świadczeń, w tym m.in.: zasiłków stałych, okresowych, celowych i specjalnych zasiłków celowych, a także innych świadczeń pieniężnych. Do niepieniężnych form pomocy zalicza się: pracę socjalną, składki na ubezpieczenie, pomoc rzeczową, usługi opiekuńcze, pobyt w domach pomocy społecznej, sprawienie pogrzebu, interwencję kryzysową, schronienie, posiłek oraz niezbędne ubranie.

Ponadto na terenie Gminy funkcjonuje Środowiskowy Dom Samopomocy, zlokalizowany w Krzęcinie. Został utworzony w 2005 roku jako dział Gminnego Ośrodka Pomocy Społecznej w Krzęcinie, a od 1 stycznia 2015 roku funkcjonuje jako osobna jednostka organizacyjna gminy. Zgodnie z regulaminem organizacyjnym placówki, Środowiskowy Dom Samopomocy (ŚDS) jest ośrodkiem wsparcia typu dziennego dla osób dorosłych obojga płci z zaburzeniami psychicznymi, które w wyniku upośledzenia niektórych funkcji organizmu lub zdolności adaptacyjnych wymagają pomocy do życia w środowisku rodzinnym i społecznym, a w szczególności w celu zwiększenia zaradności i samodzielności życiowej, a także integracji społecznej.

Poziom ubóstwa można określić np. za pomocą wskaźnika przedstawiającego liczbę beneficjentów środowiskowej pomocy społecznej w przeliczeniu na 10 tys. mieszkańców. Wyniki dla Gminy Krzęcin są wyższe w porównaniu z wynikami dla powiatu choszczeńskiego i dla województwa zachodniopomorskiego. W 2020 roku sytuacja w Gminie uległa pogorszeniu. Jednak w 2021 roku nastąpiła nieznaczna poprawa, jednak wartości wskaźnika wciąż są wyższe w stosunku do średniej dla powiatu i województwa. Ogólna sytuacja w powiecie i województwie z roku na rok ulega poprawie, co jest zgodne z ogólnopolską tendencją. Szczegółowe dane dla opisywanego wskaźnika przedstawia rysunek na następnej stronie.



Rysunek 10 Beneficjenci środowiskowej pomocy społecznej na 10 tys. ludności w Gminie Krzęcin na tle powiatu choszczeńskiego i województwa zachodniopomorskiego

Źródło: opracowanie własne na podstawie danych GUS.

W 2021 roku GOPS udzielił pomocy 135 osobom. Najczęstszymi powodami ubiegania się o pomoc społeczną w gminie było: ubóstwo, długotrwała lub ciężka choroba, niepełnosprawność, bezrobocie a także alkoholizm.

Zjawisko ubóstwa w poszczególnych jednostkach analitycznych zbadano na podstawie wskaźników:

- Udziału osób korzystających z pomocy społecznej w ogólnej liczbie mieszkańców,
- Odsetka osób korzystających z pomocy społecznej z tytułu ubóstwa w ogólnej liczbie korzystających z pomocy społecznej,
- Kwoty wypłaconych zasiłków w przeliczeniu na liczbę rodzin korzystających z pomocy społecznej,
- Liczby uczniów korzystających z posiłków finansowanych przez OPS w przeliczeniu na 100 uczniów.

W odniesieniu do ogółu mieszkańców Gminy niewielka liczba osób korzysta z pomocy społecznej – w 2021 r. było to ok. 6,3% mieszkańców. Najwięcej osób korzystających z pomocy społecznej zanotowano w jednostkach „Mielęcín” (7,9%) i „Kaszewo” (7,8%), natomiast żadnego podopiecznego ośrodka pomocy społecznej nie zarejestrowano w czterech jednostkach tj.: „Krzęcín-sołectwo”, „Chłopowo-sołectwo”, „Nowy Klukom”, „Sobieradz”. Jeżeli scharakteryzować zbiór osób korzystających z pomocy społecznej według przyczyny, to należy wskazać, że z powodu ubóstwa największy odsetek osób korzystających z pomocy społecznej zanotowano w jednostkach „Chłopowo-wieś” (86,4%) oraz „Przybysław” (72,7%). W pięciu jednostkach nie odnotowano osób korzystających z pomocy społecznej z tytułu ubóstwa.

W ujęciu ekonomicznym najwyższy poziom pomocy finansowej w gminie zarejestrowano w jednostkach „Objezierze” oraz „Przybysław”. W 2021 roku kwota wypłaconych zasiłków w przeliczeniu na liczbę osób korzystających z pomocy społecznej wyniosła kolejno 2 589,92 zł oraz 2 244,40 zł. Natomiast najniższy poziom udzielonego wsparcia finansowego wśród jednostek z udziałem osób korzystających z pomocy zarejestrowano w jednostce „Rakowo”, gdzie kwota wypłaconych zasiłków w przeliczeniu na liczbę osób korzystających z pomocy społecznej wyniosła tylko około 687,21 zł.

Ostatnią grupą wskaźników mierzących poziom ubóstwa są wskaźniki informujące o liczbie uczniów korzystających z posiłków finansowanych przez Ośrodek Pomocy Społecznej. Uczniowie z jedenastu jednostek korzystali z posiłków finansowanych przez OPS. W programie nie uczestniczyli uczniowie z trzech jednostek: „Krzęcín-sołectwo”, „Nowy Klukom” oraz „Sobieradz”. Zestawienie wyników dla opisywanych powyżej wskaźników przedstawia tabela na następnej stronie.



Tabela 7 Analiza wskaźnikowa sfery społecznej w obszarze ubóstwa

Jednostka analityczna	UBÓSTWO							
	Udział osób korzystających z pomocy społecznej w ogólnej liczbie mieszkańców		Odsetek osób korzystających z pomocy społecznej z tytułu ubóstwa w ogólnej liczbie korzystających z pomocy społecznej		Kwota wypłaconych zasiłków w przeliczeniu na liczbę osób korzystających z pomocy społecznej		Liczba uczniów korzystających z posiłków finansowanych przez OPS w przeliczeniu na 100 uczniów	
	wskaźnik	standaryzacja	wskaźnik	standaryzacja	wskaźnik	standaryzacja	wskaźnik	standaryzacja
Krzęcin-wieś	4,3%	-0,323	21,4%	0,142	1 136,42	-0,134	35,71	-0,068
Krzęcin-sołectwo	0,0%	1,208	0,0%	0,955	0,00	1,247	0,00	0,853
Chłopowo-wieś	5,3%	-0,701	86,4%	-2,323	1 259,29	-0,284	26,67	0,165
Chłopowo-sołectwo	0,0%	1,208	0,0%	0,955	0,00	1,247	33,33	-0,006
Granowo	3,6%	-0,075	29,4%	-0,161	1 897,18	-1,059	42,86	-0,252
Kaszewo	7,8%	-1,603	38,9%	-0,521	1 489,11	-0,563	20,00	0,337
Mielęcín	7,9%	-1,637	37,5%	-0,468	923,19	0,125	83,33	-1,295
Nowy Klukom	0,0%	1,208	0,0%	0,955	0,00	1,247	0,00	0,853
Objezierze	2,7%	0,221	12,5%	0,481	2 589,92	-1,901	13,33	0,509
Przybysław	5,3%	-0,710	72,7%	-1,805	2 244,40	-1,481	33,33	-0,006
Rakowo	2,7%	0,245	28,6%	-0,129	687,21	0,412	16,67	0,423
Słonice	6,3%	-1,037	0,0%	0,955	783,75	0,295	150,00	-3,013
Sobieradz	0,0%	1,208	0,0%	0,955	0,00	1,247	0,00	0,853
Żeńsko	1,2%	0,788	25,0%	0,006	1 354,06	-0,399	8,00	0,647
średnia	3,4%	0,000	25,2%	0,000	1 026,04	0,000	33,09	0,000

Źródło: opracowanie własne.

PRZESTĘPCZOŚĆ

Przestępczość rozumie się jako wszelkiego rodzaju czyny określone przez prawo jako zachowania niezgodne z normą prawną, popełnione na danym terenie w określonym czasie. Do ograniczania przestępczości służą m.in. takie działania jak: prowadzenie profilaktyki kryminalistycznej, racjonalna polityka karna, kontrola społeczna, współpraca społeczności lokalnych z odpowiednimi służbami i wpływ wychowawczy.

Nad bezpieczeństwem mieszkańców Gminy Krzęcin czuwają funkcjonariusze z Komendy Powiatowej Policji w Choszczynie poprzez posterunek policji w Krzęcinie zlokalizowany przy ulicy Ogrodowa 10. Posterunek policji działa od poniedziałku do piątku w godzinach 8.00-22.00, z kolei całodobowy dyżur pełni Komenda Powiatowa Policji w Choszczynie, przy ul. Bohaterów Warszawy 7c.

Zjawisko przestępczości na terenie gminy zbadano na podstawie wskaźników dotyczących:

- Liczby stwierdzonych przestępstw i wykroczeń (poza zdarzeniami drogowymi i przestępstwami gospodarczymi), w tym czyny karalne nieletnich na 1 000 mieszkańców,
- Liczby osób objętych procedurą „Niebieskiej Karty” w przeliczeniu na 100 mieszkańców.

W przeprowadzonej analizie wskaźnik liczby stwierdzonych przestępstw i wykroczeń (poza zdarzeniami drogowymi i przestępstwami gospodarczymi) w tym czynów karalnych nieletnich na 1 000 mieszkańców, wskazał szczególne nagromadzenie negatywnego zjawiska w jednostkach „Krzęcin-wieś” (222,22 przypadków) oraz „Kaszewo” (113,04). W trzech jednostkach nie stwierdzono żadnych przypadków przestępstw i wykroczeń tj. „Chłopowo-sołectwo”, „Nowy Klukom” i „Żeńsko”.

Tylko w dwóch jednostkach analitycznych odnotowano osoby objęte procedurą „niebieskiej karty”. Negatywne zjawisko odnotowano w jednostkach „Krzęcin-wieś” i „Granowo” (odpowiednio 0,46 i 0,63 przypadków na 100 mieszkańców). W pozostałych dwunastu przypadkach nie odnotowano osób objętych procedurą „niebieskiej karty”. Szczegółowe dane analizy wskaźnikowej w obszarze przestępczości przedstawia tabela na następnym stronie.



Tabela 8 Analiza wskaźnikowa sfery społecznej w obszarze przestępczości

Jednostka analityczna	PRZESTĘPCZOŚĆ			
	Liczba stwierdzonych przestępstw i wykroczeń (poza zdarzeniami drogowymi i przestępstwami gospodarczymi) w tym czyny karalne nieletnich na 1000 mieszkańców		Liczba osób objętych procedurą "Niebieskiej Karty" w przeliczeniu na 100 mieszkańców	
	wskaźnik	standaryzacja	wskaźnik	standaryzacja
Krzęcin-wieś	222,22	-2,938	0,46	-1,964
Krzęcin-sołectwo	16,39	0,709	0,00	0,402
Chłopowo-wieś	41,06	0,272	0,00	0,402
Chłopowo-sołectwo	0,00	0,999	0,00	0,402
Granowo	56,72	-0,006	0,63	-2,864
Kaszewo	113,04	-1,003	0,00	0,402
Mielęcín	59,41	-0,053	0,00	0,402
Nowy Klukom	0,00	0,999	0,00	0,402
Objezierze	82,47	-0,462	0,00	0,402
Przybysław	82,52	-0,463	0,00	0,402
Rakowo	34,48	0,388	0,00	0,402
Słonice	31,25	0,446	0,00	0,402
Sobieradz	50,00	0,113	0,00	0,402
Żeńsko	0,00	0,999	0,00	0,402
średnia	56,40	0,000	0,08	0,000

Źródło: opracowanie własne.

OSOBY ZE SZCZEGÓLNYMI POTRZEBAMI

Zgodnie z ustawą z dnia 19 lipca 2019 r. *o zapewnianiu dostępności osobom ze szczególnymi potrzebami*, za osobę ze szczególnymi potrzebami uznaje się osobę, która ze względu na swoje cechy zewnętrzne lub wewnętrzne, albo ze względu na okoliczności, w których się znajduje, musi podjąć dodatkowe działania lub zastosować dodatkowe środki w celu przezwyciężenia bariery, aby uczestniczyć w różnych sferach życia na zasadzie równości z innymi osobami. Osoby ze szczególnymi potrzebami, rozumiane zgodnie z zakresem dostępności, zdefiniowanym w Programie Rządowym Dostępność Plus 2018-2025, to między innymi:

- osoby na wózkach inwalidzkich, poruszające się o kulach, o ograniczonej możliwości poruszania się,
- osoby niewidome i słabowidzące,
- osoby z niepełnosprawnością słuchu,
- osoby głuchoniewidome,
- osoby z niepełnosprawnością psychiczną i intelektualną,
- osoby starsze i osłabione chorobami,
- kobiety w ciąży,
- osoby z małymi dziećmi, w tym z wózkami dziecięcymi,

- osoby mające trudności w komunikowaniu się z otoczeniem (także z rozumieniem języka pisanego albo mówionego),
- osoby o nietypowym wzroście (w tym również dzieci),
- osoby z ciężkim lub nieporęcznym bagażem, towarem.

Zjawisko dotyczące problemów osób ze specjalnymi potrzebami przeanalizowano w oparciu o następujące wskaźniki:

- Odsetka osób korzystających z pomocy społecznej z tytułu niepełnosprawności w ogólnej liczbie korzystających z pomocy społecznej,
- Odsetka osób korzystających z pomocy społecznej z tytułu długotrwałej lub ciężkiej choroby w ogólnej liczbie korzystających z pomocy społecznej.

W skali całej Gminy korzystających z pomocy społecznej z tytułu niepełnosprawności było w 2021 roku 16 osób. Największy udział osób niepełnosprawnych w grupie osób korzystających z pomocy społecznej odnotowano w jednostkach: „Objezierze” (25%), „Kaszewo” (22,2%) oraz „Krzęcin-wieś” (21,4%). W dziewięciu jednostkach nie odnotowano żadnej osoby z tej kategorii. Z kolei 35 osób w całej Gminie korzystało z pomocy społecznej z tytułu długotrwałej lub ciężkiej choroby. Największy odsetek osób w ogólnej liczbie korzystających z pomocy społecznej zanotowano w jednostkach „Żeńsko” (100%) i „Chłopowo-wieś” (50%). Natomiast w siedmiu jednostkach nie stwierdzono takich przypadków. Szczegółowa analiza wskaźnikowa dotycząca wszystkich jednostek analitycznych przedstawiona została w poniższej tabeli.

Tabela 9 Analiza wskaźnikowa sfery społecznej w obszarze osób ze szczególnymi potrzebami

Jednostka analityczna	OSOBY ZE SZCZEGÓLNYMI POTRZEBAMI			
	Odsetek osób korzystających z pomocy społecznej z tytułu niepełnosprawności w ogólnej liczbie korzystających z pomocy społecznej		Odsetek osób korzystających z pomocy społecznej z tytułu długotrwałej lub ciężkiej choroby w ogólnej liczbie korzystających z pomocy społecznej	
	wskaźnik	standaryzacja	wskaźnik	standaryzacja
Krzęcin-wieś	21,4%	-1,606	10,7%	0,337
Krzęcin-sołectwo	0,0%	0,683	0,0%	0,722
Chłopowo-wieś	9,1%	-0,288	50,0%	-1,074
Chłopowo-sołectwo	0,0%	0,683	0,0%	0,722
Granowo	11,8%	-0,574	17,6%	0,088
Kaszewo	22,2%	-1,691	0,0%	0,722
Mielęcín	0,0%	0,683	29,2%	-0,326
Nowy Klukom	0,0%	0,683	0,0%	0,722
Objezierze	25,0%	-1,988	37,5%	-0,625
Przybysław	0,0%	0,683	36,4%	-0,584
Rakowo	0,0%	0,683	0,0%	0,722
Słonice	0,0%	0,683	0,0%	0,722
Sobieradz	0,0%	0,683	0,0%	0,722
Żeńsko	0,0%	0,683	100,0%	-2,870
średnia	6,4%	0,000	20,1%	0,000

Źródło: opracowanie własne.

KAPITAŁ SPOŁECZNY

Sytuację demograficzną w skali całej Gminy opisano w części poświęconej wewnętrznym uwarunkowaniom rozwoju. Analiza danych na poziomie jednostek analitycznych wykazuje duże wewnętrzne zróżnicowanie w tym zakresie. Zjawiska związane ze zmianami liczby ludności w Gminie Krzęcin, w podziale na jednostki analityczne, przeanalizowano za pomocą następujących wskaźników:

- Udziału osób w wieku przedprodukcyjnym w ogólnej liczbie ludności,
- Udziału osób w wieku poprodukcyjnym na 100 osób w wieku produkcyjnym,
- Udziału dzieci w wieku 0-3 lat w ogólnej liczbie mieszkańców,
- Udziału dzieci w wieku 3-6 lat w ogólnej liczbie mieszkańców,
- Dynamiki zmiany liczby mieszkańców 2021/2015.

Porównanie danych o liczbie mieszkańców w poszczególnych jednostkach analitycznych na koniec 2021 i 2015 roku wskazuje na duże wewnętrzne zróżnicowanie. Co więcej, na podstawie pozyskanych danych można wyróżnić grupy jednostek analitycznych zyskujących i tracących mieszkańców. Tylko dwie jednostki można zaliczyć do grona jednostek, które pomiędzy 2015 i 2021 rokiem zyskały nowych mieszkańców tj.: „Nowy Klukom” oraz „Chłopowo-sołectwo”. W pozostałych jednostkach zanotowano zjawisko depopulacji. Relatywnie największy przyrost liczby mieszkańców zanotowano w jednostce „Nowy Klukom” (122,1% mieszkańców z 2015 roku). Na drugim biegunie znalazły się odpowiednio „Słonice” oraz „Sobieradz”, dla których liczba mieszkańców w 2021 roku stanowiła kolejno tylko 73,6% i 76,9% populacji z 2015 roku.

Duże wewnętrzne zróżnicowanie obserwuje się także w zakresie pozostałych kategorii danych. Największy udział osób w wieku przedprodukcyjnym w ogólnej liczbie ludności zanotowano w jednostce „Mielęcín” (24,1%), co jest bardzo dobrym wynikiem. Po przeciwnej stronie jest natomiast jednostka „Sobieradz” z zaledwie 10,0% udziałem osób w wieku przedprodukcyjnym w ogólnej liczbie ludności.

Przeliczając natomiast liczbę ludności w wieku poprodukcyjnym na 100 osób w wieku produkcyjnym najwyższy udział odnotowano w jednostkach „Sobieradz”, „Krzęcin-wieś” oraz „Słonice”. Udział osób z tej kategorii wiekowej w ogólnej liczbie ludności wyniósł odpowiednio 63,64%, 43,27% i 42,11%. Z kolei najniższy udział odnotowano w jednostce „Chłopowo-sołectwo” (16,67%).

Ostatnimi wskaźnikami opisującymi kapitał społeczny jest udział osób najmłodszych w ogólnej liczbie ludności. Największy udział (4,9%) dzieci do lat 3 w ogólnej liczbie mieszkańców odnotowano w jednostce „Krzęcin-sołectwo”. Brak dzieci w tym przedziale wiekowym odnotowano w jednostce „Sobieradz”. Z kolei największy udział dzieci w wieku 3-6 lat w ogólnej liczbie mieszkańców wystąpił w jednostce „Słonice” (6,3%). Również w tym przedziale wiekowym nie odnotowano dzieci w jednostce „Sobieradz”. Kompleksowe dane z omawianego zakresu przedstawiono w tabeli na następnej stronie.

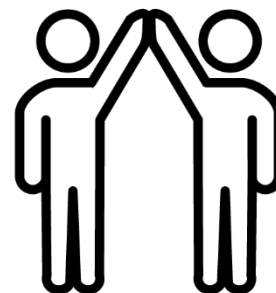


Tabela 10 Analiza wskaźnikowa sfery społecznej w obszarze kapitału społecznego

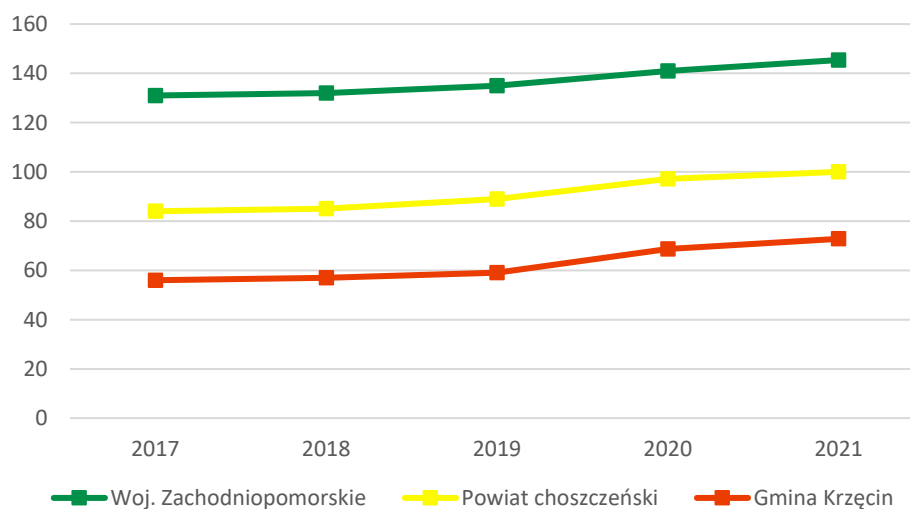
Jednostka analityczna	KAPITAŁ SPOŁECZNY									
	Udział osób w wieku przedprodukcyjnym w ogólnej liczbie ludności		Ludność w wieku poprodukcyjnym na 100 osób w wieku produkcyjnym		Udział dzieci w wieku 0-3 lat w ogólnej liczbie mieszkańców		Udział dzieci w wieku 3-6 lat w ogólnej liczbie mieszkańców		Dynamika zmiany liczby mieszkańców 2021/2015	
	wskaźnik	standaryzacja	wskaźnik	standaryzacja	wskaźnik	standaryzacja	wskaźnik	standaryzacja	wskaźnik	standaryzacja
Krzęcin-wieś	17,4%	-0,152	43,27	-0,781	3,0%	0,329	3,0%	-0,291	93,5%	0,134
Krzęcin-sołectwo	21,3%	0,923	37,14	-0,222	4,9%	1,701	3,3%	-0,135	87,1%	-0,393
Chłopowo-wieś	14,7%	-0,863	35,25	-0,049	1,4%	-0,839	2,9%	-0,388	91,4%	-0,039
Chłopowo-sołectwo	16,0%	-0,519	16,67	1,645	4,0%	1,029	2,0%	-0,987	111,1%	1,606
Granowo	20,6%	0,727	31,25	0,315	4,4%	1,330	5,3%	1,179	90,0%	-0,156
Kaszewo	18,3%	0,095	26,17	0,778	2,6%	0,010	4,8%	0,866	89,1%	-0,226
Mielęcın	24,1%	1,679	32,18	0,230	3,6%	0,758	4,0%	0,319	84,6%	-0,602
Nowy Klukom	19,3%	0,371	21,82	1,175	3,6%	0,746	3,6%	0,088	122,1%	2,520
Objezierze	12,7%	-1,411	41,11	-0,584	1,4%	-0,894	2,1%	-0,945	88,2%	-0,306
Przybysław	21,4%	0,936	31,71	0,274	1,9%	-0,479	2,9%	-0,379	87,3%	-0,381
Rakowo	18,4%	0,130	37,42	-0,247	1,1%	-1,059	4,6%	0,743	92,2%	0,031
Słonice	15,6%	-0,621	42,11	-0,674	1,6%	-0,756	6,3%	1,843	73,6%	-1,526
Sobieradz	10,0%	-2,149	63,64	-2,638	0,0%	-1,901	0,0%	-2,318	76,9%	-1,245
Żeńsko	21,1%	0,853	26,17	0,779	2,6%	0,026	4,1%	0,407	98,8%	0,583
średnia	17,9%	0,000	34,71	0,000	2,6%	0,000	3,5%	0,000	91,9%	0,000

Źródło: opracowanie własne.

4.2 Sfera gospodarcza

Według danych GUS w 2021 roku na terenie Gminy Krzęcin zarejestrowane były 243 podmioty gospodarcze, co odpowiadało 5,4% liczby zarejestrowanych podmiotów z całego powiatu choszczeńskiego. Analiza obszarów działalności przedsiębiorstw na podstawie PKD 2007 wskazuje, że w latach 2017-2021 liczba podmiotów gospodarczych zlokalizowanych na terenie Gminy Krzęcin zwiększyła się o 31 podmiotów. Wśród podmiotów prowadzących działalność gospodarczą na terenie Gminy najwięcej firm działało w sekcji budownictwo – 57 podmioty, handel hurtowy i detaliczny, naprawa pojazdów samochodowych, włączając motocykle – 32 podmioty, pozostała działalność usługowa – 29 podmiotów oraz przetwórstwo przemysłowe – 27 podmiotów. Pozostałe sekcje wyróżniające się liczebnością na tle reszty to: rolnictwo, leśnictwo, łowiectwo i rybactwo – 22 podmioty, transport i gospodarka magazynowa – 16 podmiotów oraz opieka zdrowotna i pomoc społeczna – 7 podmiotów.

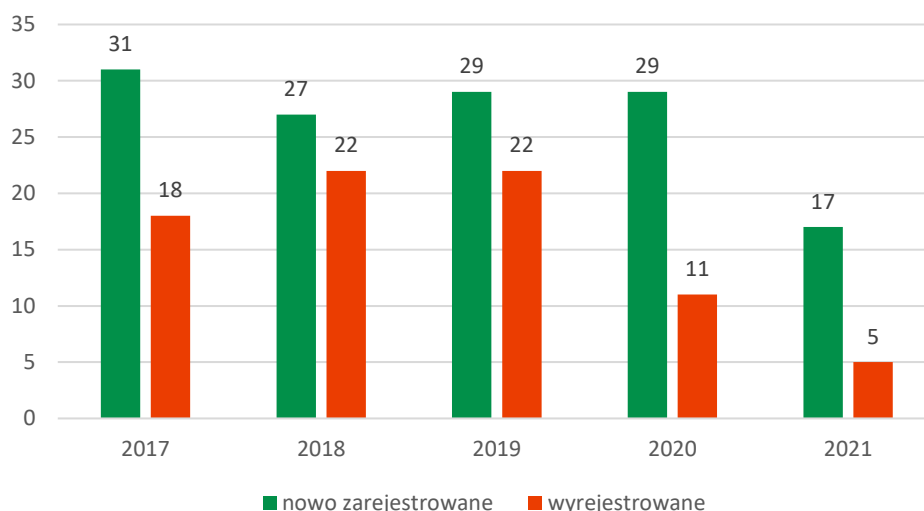
Analizując sytuację gospodarczą Gminy Krzęcin obrazowaną przez wskaźnik liczby podmiotów gospodarczych wpisanych do REGON w przeliczeniu na 1 000 mieszkańców, zwraca uwagę jego niższa wartość niż dla województwa zachodniopomorskiego i powiatu choszczeńskiego. W Gminie Krzęcin w 2021 roku na 1 000 mieszkańców przypadały 73 podmioty gospodarcze, podczas gdy w powiecie choszczeńskim ich liczba wynosiła 100, a w województwie zachodniopomorskim 145.



Rysunek 11 Podmioty gospodarcze wpisane do REGON na 1000 mieszkańców w Gminie Krzęcin na tle powiatu choszczeńskiego i województwa zachodniopomorskiego

Źródło: opracowanie własne na podstawie danych GUS.

Na następnym wykresie zestawiono liczbę podmiotów zarejestrowanych i wyrejestrowanych z rejestru REGON na przestrzeni lat 2017-2021, które działały bądź działają na terenie Gminy Krzęcin. We wszystkich analizowanych latach liczba podmiotów rejestrowanych danego roku przewyższała liczbę podmiotów wyrejestrowywanych.



Rysunek 12 Liczba zarejestrowanych i wyrejestrowanych podmiotów gospodarczych w latach 2017-2021

Źródło: opracowanie własne na podstawie danych GUS.

Sfera gospodarcza na terenie Gminy Krzęcin zbadana została za pomocą wskaźników takich jak:

- Liczba zarejestrowanych podmiotów gospodarczych w 2021 roku na 100 osób w wieku produkcyjnym,
- Liczba wyrejestrowanych podmiotów gospodarczych w 2021 roku na 100 osób w wieku produkcyjnym,
- Liczba wyrejestrowanych podmiotów gospodarczych w 2021 roku w stosunku do podmiotów zarejestrowanych w 2021 roku.

Najwięcej nowych podmiotów gospodarczych zarejestrowanych w 2021 roku w przeliczeniu na 100 osób w wieku produkcyjnym odnotowano w jednostce „Sobieradz” (9,09). Wysoki wynik dla jednostki „Sobieradz” wynika z zaledwie 20 osobowej populacji. Brak nowych podmiotów gospodarczych stwierdzono w ośmiu jednostkach. Z kolei najwięcej wyrejestrowanych podmiotów w 2021 roku w przeliczeniu na 100 osób w wieku produkcyjnym odnotowano w jednostce „Nowy Klukom” (1,82). W ośmiu jednostkach nie odnotowano tego negatywnego zjawiska. Szczegółowe dane dla badanych wskaźników dotyczące wszystkich jednostek analitycznych przedstawia tabela na następnym stronie.



Tabela 11 Analiza wskaźnikowa sfery gospodarczej

Jednostka analityczna	AKTYWNOŚĆ GOSPODARCZA					
	Liczba zarejestrowanych podmiotów gospodarczych w 2021 roku na 100 osób w wieku produkcyjnym		Liczba wyrejestrowanych podmiotów gospodarczych w 2021 roku na 100 osób w wieku produkcyjnym		Liczba wyrejestrowanych podmiotów gospodarczych w 2021 roku w stosunku do podmiotów zarejestrowanych w 2021 roku	
	wskaźnik	standaryzacja	wskaźnik	standaryzacja	wskaźnik	standaryzacja
Krzęcin-wieś	0,79	-0,076	0,26	0,035	0,33	-0,475
Krzęcin-sołectwo	0,00	-0,419	0,00	0,589	0,00	0,475
Chłopowo-wieś	0,00	-0,419	0,38	-0,216	0,00	0,475
Chłopowo-sołectwo	0,00	-0,419	0,00	0,589	0,00	0,475
Granowo	0,00	-0,419	0,35	-0,140	0,00	0,475
Kaszewo	0,00	-0,419	0,00	0,589	0,00	0,475
Mielęcın	0,00	-0,419	0,00	0,589	0,00	0,475
Nowy Klukom	1,82	0,369	1,82	-3,228	1,00	-2,376
Objezierze	0,56	-0,178	0,00	0,589	0,00	0,475
Przybysław	0,81	-0,067	0,00	0,589	0,00	0,475
Rakowo	0,00	-0,419	0,65	-0,766	0,00	0,475
Słonice	0,00	-0,419	0,00	0,589	0,00	0,475
Sobieradz	9,09	3,518	0,00	0,589	0,00	0,475
Żeńsko	0,47	-0,216	0,47	-0,392	1,00	-2,376
średnia	0,97	0,000	0,28	0,000	0,17	0,000

Źródło: opracowanie własne.

4.3 Sfera środowiskowa

Według ustawy o rewitalizacji szczególnymi zjawiskami kryzysowymi, występującymi w sferze środowiskowej są: przekroczone standardy jakości środowiska oraz obecność odpadów stwarzających zagrożenie dla życia, zdrowia ludzi lub stanu środowiska.

Przykładem zjawiska kryzysowego, występującego w sferze środowiskowej, na terenie Gminy Krzęcin jest występowanie wyrobów azbestowych. Azbest stanowi występujący w przyrodzie minerał odporny na działanie mrozu, wysokich temperatur, substancji chemicznych i jest odporny na rozciąganie. Składa się on z włókien – uwodnionych krzemianów magnezu, żelaza, wapnia i sodu. Wyroby azbestowe przede wszystkim wykorzystywano w budownictwie jako pokrycia dachowe, osłony elewacyjne ścian, przewody kominowe, rury wodociągowe i kanalizacyjne oraz elementy izolacyjne. Włókna azbestowe wnikają bezpośrednio do organizmu człowieka poprzez układ oddechowy, gromadzą się i zalegają w płucach. Azbest w niewielkim stopniu wchłaniany jest także przez skórę.

Zgodnie z Rozporządzeniem Parlamentu Europejskiego i Rady (WE) Nr 1272/2008 z dnia 16 grudnia 2008 r. w sprawie klasyfikacji, oznakowania i pakowania substancji i mieszanin, azbest został zaklasyfikowany jako substancja rakotwórcza kategorii 1A. Jest to substancja

szczególnie niebezpieczna, stanowiąca poważne zagrożenie zdrowia w następstwie narażenia na długotrwałe oddziaływanie na drogi oddechowe.

Wylimowanie azbestu ze środowiska, w którym żyje człowiek to proces długotrwały. Związany m.in. z wymianą pokrycia dachów budynków mieszkalnych a także gospodarczych i inwentarskich budowanych przez lata w tej technologii. Wymaga to sporych nakładów pracy i środków finansowych.

Sfera środowiskowa na terenie Gminy Krzęcin przeanalizowana została za pomocą wskaźników dotyczących:

- Liczby budynków mieszkalnych pokrytych płytami azbestowocementowymi na 100 mieszkańców,
- Powierzchni materiałów zawierających azbest na 100 mieszkańców,
- Liczby stwierdzonych zdarzeń drogowych na 100 mieszkańców.

Największa liczba budynków mieszkalnych z pokryciem dachowym zawierającym azbest w odniesieniu do liczby mieszkańców występuje w jednostkach „Słonice” (42,19), „Sobieradz” (40,0) oraz „Krzęcin-sołectwo” (37,70). W najlepszej sytuacji są mieszkańcy jednostek „Granowo” i „Chłopowo-wieś”, na terenie których nie odnotowano budynków mieszkalnych pokrytych płytami azbestowocementowymi.

Przeliczając powierzchnię materiałów zawierających azbest na 100 mieszkańców, największe wartości osiągnięto w jednostce „Sobieradz” (42 000 m²/100 mieszkańców), a najniższe w jednostce „Krzęcin-wieś” (niecałe 375 m²/100 budynków). W dwóch jednostkach nie zarejestrowano materiałów zawierających azbest.

Ostatnimi parametrami analizowanymi w sferze środowiskowej są dane odnośnie liczby stwierdzonych zdarzeń drogowych w przeliczeniu na 100 mieszkańców. Informują one pośrednio o stopniu natężenia ruchu drogowego, a przy tym poziomemu hałasowi i emisji spalin do atmosfery. Najwyższe natężenie zdarzeń drogowych w 2021 r. zanotowano w jednostce „Krzęcin-wieś” (0,9/100). To negatywne zjawisko zarejestrowano również w jednostkach „Granowo” (0,4/100) oraz „Żeńsko” (0,58/100). W pozostałych jednostkach takich zdarzeń w analizowanym roku nie zarejestrowano. W pozostałych jednostkach takich zdarzeń nie zarejestrowano. Szczegółowe dane dotyczące wszystkich jednostek analitycznych przedstawia tabela na następnej stronie.



Tabela 12 Analiza wskaźnikowa sfery środowiskowej

Jednostka analityczna	POKRYCIE AZBESTEM				NATEŻENIE RUCHU DROGOWEGO	
	Liczba budynków mieszkalnych pokrytych płytami azbestowocementowymi na 100 mieszkańców		Powierzchnia materiałów zawierających azbest na 100 mieszkańców		Liczba stwierdzonych zdarzeń drogowych na 100 mieszkańców	
	wskaźnik	standaryzacja	wskaźnik	standaryzacja	wskaźnik	standaryzacja
Krzęcin-wieś	5,33	0,778	374,58	0,446	0,91	-2,782
Krzęcin-sołectwo	37,70	-1,535	7 201,97	-0,207	0,00	0,491
Chłopowo-wieś	0,00	1,158	0,00	0,482	0,00	0,491
Chłopowo-sołectwo	14,00	0,158	2 772,00	0,217	0,00	0,491
Granowo	0,00	1,158	0,00	0,482	0,42	-1,015
Kaszewo	7,39	0,630	1 300,87	0,357	0,00	0,491
Mielęcín	5,61	0,757	1 079,87	0,379	0,00	0,491
Nowy Klukom	13,25	0,211	1 767,47	0,313	0,00	0,491
Objezierze	25,09	-0,634	5 650,17	-0,059	0,00	0,491
Przybysław	6,80	0,673	1 990,29	0,291	0,00	0,491
Rakowo	11,49	0,337	2 375,48	0,255	0,00	0,491
Słonice	42,19	-1,855	3 437,50	0,153	0,00	0,491
Sobieradz	40,00	-1,699	42 000,00	-3,538	0,00	0,491
Żeńsko	18,13	-0,137	546,20	0,430	0,58	-1,605
średnia	16,21	0,000	5 035,46	0,000	0,14	0,000

Źródło: opracowanie własne.

4.4 Sfera przestrzenno-funkcjonalna

Gmina Krzęcin jest gminą wiejską. Największym ośrodkiem Gminy jest miejscowość Krzęcin, licząca 657 mieszkańców (stan na koniec 2021 r. wg. danych Urzędu Gminy). Jest siedzibą władz gminnych, jednostek organizacyjnych, również tych o charakterze lokalnym (np. komisariat Policji). Odznacza się ona również koncentracją zabudowy z funkcjami usługowymi, handlowymi, przemysłowymi, administracyjnymi oraz społeczno-kulturowymi. Na sieć osadniczą Gminy składa się 25 miejscowości skupionych w 11 sołectwach.

Zgodnie z klasyfikacją funkcjonalną gmin Polski przeprowadzoną na potrzeby monitoringu planowania przestrzennego, Gmina Krzęcin została zaliczona do gmin z umiarkowanie rozwiniętą funkcją rolniczą. Udział użytków rolnych w strukturze użytkowania terenu wynosi ok. 60%, natomiast lasy pokrywają 22,4% powierzchni Gminy.

Sfera funkcjonalno-przestrzenna to również obiekty infrastruktury publicznej, do której mieszkańcy mają bezpośredni dostęp. Obiekty infrastruktury sportowej, a także w szczególności place zabaw umożliwiają mieszkańcom jednostki samorządu terytorialnego prowadzenie aktywnego trybu życia już od najmłodszych lat. Aktywność fizyczna przekładająca się na sprawność psychofizyczną prowadzi do kształtowania wśród mieszkańców postaw

prozdrowotnych, co w konsekwencji zmniejsza niebezpieczeństwo zapadania na niektóre choroby cywilizacyjne.

Analizę sytuacji w sferze przestrzenno-funkcjonalnej wykonano na podstawie danych obrazujących dostęp do określonych obiektów infrastruktury publicznej oraz jakość terenów publicznych, tj.:

- Liczby obiektów infrastruktury sportowej na 100 mieszkańców,
- Liczby ogólnodostępnych placów zabaw na 100 mieszkańców w wieku przedprodukcyjnym,
- Liczby centrów aktywności mieszkańców na 100 mieszkańców,
- Liczby placówek oświatowych na 100 mieszkańców w wieku przedprodukcyjnym,
- Udziału sieci wodociągowej wymagającej modernizacji/remontu/budowy/rozbudowy w stosunku do istniejącej lub oczekiwanej długości sieci,
- Liczby punktów sprzedaży alkoholu na 100 mieszkańców.

Pod względem dostępności do obiektów infrastruktury sportowej mierzonej liczbą tych obiektów na 100 mieszkańców, najlepiej wyposażonymi jednostkami w Gminie są: „Objezierze”, „Nowy Klukom” i „Rakowo”. W tych przypadkach otrzymano wartości wskaźnika kolejno 1,37, 1,20 i 1,15. W czterech jednostkach nie odnotowano obiektów infrastruktury sportowej. Również na terenie, tych samych czterech jednostek analitycznych nie występują place zabaw. Analiza tej grupy obiektów w odniesieniu do mieszkańców w wieku przedprodukcyjnym wykazała najlepszą dostępność w jednostkach „Nowy Klukom” (6,25/100 mieszkańców), „Objezierze” (5,41/100 mieszkańców) oraz „Rakowo” (4,17/100 mieszkańców).

Ważnym składnikiem infrastruktury publicznej są obiekty pełniące funkcje centrów aktywności mieszkańców rozumiane jako świetlice, domy kultury, biblioteki, remizy itp. Na terenie Gminy znajduje się 5 obiektów pełniących takie funkcje i znajdują się one w jednostkach „Krzęcin-wieś”, „Chłopowo-wieś”, „Granowo”, „Objezierze” i „Żeńsko”. W przeliczeniu na 100 mieszkańców największą wartość wskaźnika otrzymano w jednostce „Objezierze”.

W zakresie wskaźnika liczby placówek oświatowych na 100 mieszkańców wartości odnotowano tylko w jednostce „Krzęcin-wieś”. Wynika to z faktu funkcjonowania na terenie Gminy jednej placówki szkolno-przedszkolnej zlokalizowanej w Krzęcinie.

Ostatnim wskaźnikiem opisującym dostępność do infrastruktury publicznej jest udział sieci wodociągowej wymagającej modernizacji/remontu/budowy /rozbudowy w stosunku do istniejącej lub oczekiwanej długości tej sieci. Z analizy zebranych danych wypływa wniosek, iż w obszarach trzech jednostek tj. „Krzęcin-wieś”, „Chłopowo-wieś” oraz „Objezierze” zidentyfikowane są potrzeby w zakresie modernizacji, remontu, rozbudowy lub budowy nowej sieci wodociągowej.

Pod względem dostępności do punktów sprzedaży alkoholu na tle Gminy wyróżnia się jednostki „Przybysław” i „Chłopowo-wieś”. W wymienionych przypadkach na 100 mieszkańców przypada kolejno 0,49 i 0,48 punktów sprzedaży alkoholu. Ponadto punkty sprzedaży alkoholu występują w obszarze jednostek „Krzęcin-wieś”, „Granowo”, „Kaszewo”, „Mielęcín” „Objezierze” i „Rakowo”. W sześciu jednostkach stwierdzono brak takiego punktu. Szczegółowa

analiza wskaźnikowa dotycząca wszystkich jednostek analitycznych przedstawiona została w tabelach poniżej.

Tabela 13 Analiza sfery przestrzenno-funkcjonalnej cz. I

Jednostka analityczna	DOSTĘPNOŚĆ INFRASTRUKTURY PUBLICZNEJ					
	Liczba obiektów infrastruktury sportowej (boiska, place zabaw, siłownie zewnętrzne, place sportowe, orliki, sale gimnastyczne, hale widowiskowe, baseny itp.) na 100 mieszkańców		Liczba ogólnodostępnych placów zabaw (bez szkolnych) na 100 mieszkańców w wieku przedprodukcyjnym		Liczba centrów aktywności mieszkańców (świetlice, domy kultury, biblioteki, filie, remizy, itp.) na 100 mieszkańców	
	wskaźnik	standaryzacja	wskaźnik	standaryzacja	wskaźnik	standaryzacja
Krzęcin-wieś	0,91	0,488	1,75	-0,153	0,15	0,508
Krzęcin-sołectwo	0,00	-1,462	0,00	-1,068	0,00	-0,707
Chłopowo-wieś	0,72	0,085	1,64	-0,213	0,24	1,222
Chłopowo-sołectwo	0,00	-1,462	0,00	-1,068	0,00	-0,707
Granowo	0,84	0,333	2,04	-0,004	0,21	0,971
Kaszewo	0,87	0,395	2,38	0,174	0,00	-0,707
Mielęcín	0,66	-0,052	1,37	-0,353	0,00	-0,707
Nowy Klukom	1,20	1,111	6,25	2,191	0,00	-0,707
Objezierze	1,37	1,473	5,41	1,751	0,34	2,037
Przybysław	0,97	0,611	2,27	0,117	0,00	-0,707
Rakowo	1,15	0,993	4,17	1,105	0,00	-0,707
Słonice	0,00	-1,462	0,00	-1,068	0,00	-0,707
Sobieradz	0,00	-1,462	0,00	-1,068	0,00	-0,707
Żeńsko	0,88	0,411	1,39	-0,344	0,29	1,628
średnia	0,68	0,000	2,05	0,000	0,09	0,000

Źródło: opracowanie własne.

Tabela 14 Analiza sfery przestrzenno-funkcjonalnej cz. II

Jednostka analityczna	DOSTĘPNOŚĆ INFRASTRUKTURY PUBLICZNEJ				JAKOŚĆ TERENÓW PUBLICZNYCH	
	Liczba placówek oświatowych (szkół, przedszkoli wraz z filiami) na 100 mieszkańców w wieku przedprodukcyjnym		Udział sieci wodociągowej wymagającej modernizacji/remontu/budowy/rozbudowy w stosunku do istniejącej lub oczekiwanej długości sieci		Liczba punktów sprzedaży alkoholu na 100 mieszkańców	
	wskaźnik	standaryzacja	wskaźnik	standaryzacja	wskaźnik	standaryzacja
Krzęcin-wieś	0,88	3,606	0,02%	-0,866	0,15	0,254
Krzęcin-sołectwo	0,00	-0,277	0,00%	0,481	0,00	1,036
Chłopowo-wieś	0,00	-0,277	0,05%	-2,887	0,48	-1,447

Chłopowo-sołectwo	0,00	-0,277	0,00%	0,481	0,00	1,036
Granowo	0,00	-0,277	0,00%	0,481	0,21	-0,044
Kaszewo	0,00	-0,277	0,00%	0,481	0,43	-1,198
Mielęcín	0,00	-0,277	0,00%	0,481	0,33	-0,660
Nowy Klukom	0,00	-0,277	0,00%	0,481	0,00	1,036
Objezierze	0,00	-0,277	0,03%	-1,540	0,34	-0,730
Przybysław	0,00	-0,277	0,00%	0,481	0,49	-1,459
Rakowo	0,00	-0,277	0,00%	0,481	0,38	-0,933
Słonice	0,00	-0,277	0,00%	0,481	0,00	1,036
Sobieradz	0,00	-0,277	0,00%	0,481	0,00	1,036
Żeńsko	0,00	-0,277	0,00%	0,481	0,00	1,036
średnia	0,06	0,000	0,01%	0,000	0,20	0,000

Źródło: opracowanie własne.

4.5 Sfera techniczna

Zdegradowane, a niekiedy także zdewastowane obiekty szpecą przestrzeń niszcząc ład przestrzenny i walory estetyczne. Tereny, na których stan techniczny obiektów określa się jako zły lub bardzo zły często stają się nieatrakcyjne dla mieszkańców i przestają być użytkowane, co sprawia, że pogłębia się degradacja tego terenu. Zwiększa to tendencję do łamania norm społecznych oraz sprzyja wzrostowi przestępczości⁷.

Przestrzeń, w której realizowane są usługi z zakresu oświaty (budynki szkoły, przedszkoli), ochrony zdrowia (ośrodki zdrowia, przychodnie), działań władz samorządowych (budynki urzędów, placówek) itp. w dużym stopniu oddziałuje na poziom ogólnego zadowolenia mieszkańców z realizacji tych usług, co w sposób bezpośredni wiąże się z nastrojami i emocjami pojawiającymi się w sferze społecznej. Do obiektów przestrzeni publicznej należą także budynki komunalne. Pojęcie to rozumiane jako ogół lokali należących do gminy, służących realizacji zadań własnych gminy. Budynek w dobrym stanie technicznym oprócz ogólnego dobrego stanu zewnętrznego powinien charakteryzować się również dobrą efektywnością energetyczną, a także brakiem barier architektonicznych.

Według *ustawy o rewitalizacji* negatywnymi zjawiskami technicznymi, które należy przeanalizować są w szczególności: stan degradacji technicznej obiektów budowlanych, w tym o przeznaczeniu mieszkaniowym, brak funkcjonowania rozwiązań technicznych umożliwiających efektywne korzystanie z obiektów budowlanych, w szczególności w zakresie energooszczędności i zapewnieniu dostępności osobom ze szczególnymi potrzebami.

Sfera techniczna na terenie Gminy Krzęcin została zanalizowana na podstawie wskaźników przedstawiających liczbę obiektów komunalnych wymagających remontów w ogólnej liczbie budynków komunalnych oraz w przeliczeniu na 100 mieszkańców.

Wyniki przeprowadzonej analizy wskaźnikowej wskazują na występowanie obiektów komunalnych wymagających remontów w dwóch jednostkach analitycznych tj. „Krzęcin-wieś”

⁷ Teoria rozbitych okien (teoria rozbitej szyby): G. Kelling, C. Coles, 1982, *Fixing Broken Windows: Restoring Order and Reducing Crime in Our Communities*.

oraz „Chłopowo-wieś”. Udział tych obiektów w ogólnej liczbie obiektów komunalnych wyniósł odpowiednio 5,0% i 15,0%. Otrzymana wartość drugiego analizowanego wskaźnika wyniosła dla jednostki „Krzęcin-wieś” 0,01 obiektów/100 mieszkańców, a dla jednostki „Chłopowo-wieś” 0,07 obiektów/100 mieszkańców. W pozostałych jednostkach analitycznych wartość wskaźnika wyniosła „0” albo z powodu braku takich obiektów, albo z powodu nieuznania ich jako znajdujących się w złym stanie technicznym. Szczegółowe wyniki analizy dla sfery technicznej przedstawiono w tabeli poniżej.

Tabela 15 Analiza sfery technicznej

Jednostka analityczna	STAN TECHNICZNY PRZESTRZENI PUBLICZNEJ			
	Liczba obiektów komunalnych wymagających remontów z wyłączeniem urządzeń sieciowych (mieszkania komunalne, obiekty użyteczności publicznej, oczyszczalnie ścieków itp.) w ogólnej liczbie obiektów komunalnych		Liczba obiektów komunalnych wymagających remontów z wyłączeniem urządzeń sieciowych (mieszkania komunalne, obiekty użyteczności publicznej, oczyszczalnie ścieków itp.) na 100 mieszkańców	
	wskaźnik	standaryzacja	wskaźnik	standaryzacja
Krzęcin-wieś	5,0%	-0,898	0,01	-0,102
Krzęcin-sołectwo	0,0%	0,359	0,00	0,307
Chłopowo-wieś	15,0%	-3,413	0,07	-3,586
Chłopowo-sołectwo	0,0%	0,359	0,00	0,307
Granowo	0,0%	0,359	0,00	0,307
Kaszewo	0,0%	0,359	0,00	0,307
Mielęcín	0,0%	0,359	0,00	0,307
Nowy Klukom	0,0%	0,359	0,00	0,307
Objezierze	0,0%	0,359	0,00	0,307
Przybysław	0,0%	0,359	0,00	0,307
Rakowo	0,0%	0,359	0,00	0,307
Słonice	0,0%	0,359	0,00	0,307
Sobieradz	0,0%	0,359	0,00	0,307
Żeńsko	0,0%	0,359	0,00	0,307
średnia	1,4%	0,000	0,01	0,000

Źródło: opracowanie własne.



5. Wyznaczenie obszaru zdegradowanego

Zgodnie z przyjętą metodyką, do obszaru zdegradowanego włączone mogą zostać wszystkie te jednostki analityczne, dla których wartość wskaźnika syntetycznego natężenia zjawisk kryzysowych jest ujemna (mniejsza od 0) w sferze społecznej oraz w przynajmniej jednej z 4 sfer wskazanych w art. 9 ust. 1 pkt 1-4 *ustawy o rewitalizacji*.

Zgodnie z *ustawą o rewitalizacji*, obszar zdegradowany może być podzielony na podobszary, w tym podobszary nieposiadające ze sobą wspólnych granic, pod warunkiem stwierdzenia na każdym z podobszarów występowania koncentracji negatywnych zjawisk społecznych oraz gospodarczych, środowiskowych, przestrzenno-funkcjonalnych lub technicznych.

Natężenie zjawisk kryzysowych w sferze społecznej zdiagnozowano w następujących jednostkach analitycznych Gminy Krzęcin: „Objezierze”, „Przybysław”, „Sobieradz”, „Kaszewo”, „Chłopowo-wieś”, „Krzęcin-wieś” i „Mielęcín”. We wszystkich wymienionych siedmiu jednostkach stwierdzono współwystępowanie stanu kryzysowego w przynajmniej jednej z pozostałych sfer (gospodarcza, środowiskowa, przestrzenno-funkcjonalna, techniczna). Oznacza to, że do zbioru jednostek tworzących obszar zdegradowany zalicza się wszystkie wyżej wymienione jednostki.

W poniższej tabeli przedstawiono w sposób zbiorczy wyniki analizy wskaźnikowej sfery społecznej, gospodarczej, środowiskowej, przestrzenno-funkcjonalnej i technicznej przy użyciu wskaźnika syntetycznego dla wszystkich badanych jednostek analitycznych.

Tabela 16 Analiza sfery społecznej, gospodarczej, środowiskowej, przestrzenno-funkcjonalnej i technicznej przy użyciu wskaźnika syntetycznego – zestawienie zbiorcze

Jednostka analityczna	Sfera społeczna	Sfera gospodarcza	Sfera środowiskowa	Sfera przestrzenno-funkcjonalna	Sfera techniczna
Krzęcin-wieś	-0,188	-0,172	-0,520	0,640	-0,500
Krzęcin-sołectwo	0,580	0,215	-0,417	-0,333	0,333
Chłopowo-wieś	-0,236	-0,053	0,710	-0,586	-3,499
Chłopowo-sołectwo	0,311	0,215	0,289	-0,333	0,333
Granowo	0,032	-0,028	0,208	0,243	0,333
Kaszewo	-0,309	0,215	0,493	-0,189	0,333
Mielęcín	-0,095	0,215	0,542	-0,262	0,333
Nowy Klukom	0,803	-1,745	0,338	0,639	0,333
Objezierze	-0,516	0,295	-0,067	0,452	0,333
Przybysław	-0,506	0,332	0,485	-0,206	0,333
Rakowo	0,115	-0,236	0,361	0,110	0,333
Słonicie	0,117	0,215	-0,404	-0,333	0,333
Sobieradz	-0,338	1,527	-1,582	-0,333	0,333
Żeńsko	0,229	-0,995	-0,437	0,489	0,333

Źródło: opracowanie własne.

W następnym tabeli przedstawia się uporządkowane wyniki analizy sfery społecznej jednostek analitycznych obszaru zdegradowanego, ze wskazaniem liczby pozostałych sfer, w których stwierdzono występowanie zjawisk kryzysowych oraz dotyczących ich danych powierzchniowych i ludnościowych.

Zgodnie z przeprowadzoną analizą na obszar zdegradowany składa się siedem jednostek analitycznych. Całkowita powierzchnia tego obszaru wynosi 42,3 km², co stanowi 30,0% powierzchni Gminy. Populacja tego obszaru wynosi 2 057 osób, które odpowiadają za 59,6% wszystkich mieszkańców Gminy.

Tabela 17 Jednostki analityczne zaliczone do obszaru zdegradowanego na terenie Gminy Krzęcin

Jednostka analityczna	Sfera społeczna	Liczba pozostałych sfer, w których stwierdzono występowanie zjawisk kryzysowych	Liczba ludności w jednostce analitycznej (os.)	Udział wśród całkowitej ludności Gminy (%)	Powierzchnia jednostki analitycznej (km ²)	Udział w całkowitej powierzchni Gminy (%)
Objezierze	-0,516	1	291	8,40%	10,3	7,40%
Przybysław	-0,506	1	206	6,00%	12,1	8,60%
Sobieradz	-0,338	2	20	0,60%	1,3	0,90%
Kaszewo	-0,309	1	230	6,70%	7,1	5,00%
Chłopowo-wieś	-0,236	3	350	10,10%	1,4	1,00%
Krzęcín-wieś	-0,188	3	657	19,00%	0,8	0,50%
Mielęcín	-0,095	1	303	8,80%	9,3	6,60%
SUMA	-	-	2057	59,6%	42,3	30,0%

Źródło: opracowanie własne.



6. Wyznaczenie obszaru rewitalizacji

Z ustawy o rewitalizacji wynika, że aby dany obszar gminy mógł zostać uznany za obszar rewitalizacji konieczne jest, aby występowała na nim koncentracja negatywnych zjawisk oraz aby był on istotny dla rozwoju lokalnego całej gminy.

Wyznaczając obszar rewitalizacji na terenie Gminy Krzęcin kierowano się również zasadą nieprzekraczalności ustawowych wartości 20% powierzchni gminy oraz 30% liczby mieszkańców. Obszar rewitalizacji może być podzielony na podobszary, w tym podobszary nieposiadające ze sobą wspólnych granic. Zgodnie z przeprowadzoną analizą wskaźnikową jako obszar rewitalizacji przyjęto jednostki analityczne: „Krzęcin-wieś” oraz „Chłopowo-wieś”. Wyboru poszczególnych jednostek dokonano na podstawie łącznego spełnienia kryteriów takich jak:

- Jednostka obszaru rewitalizacji jest istotna z punktu rozwoju lokalnego,
- W jednostce występują negatywne zjawiska w przynajmniej trzech innych sferach niż sfera społeczna,
- Jednostka obszaru rewitalizacji zamieszkiwana jest przez minimum 300 mieszkańców.

„KRZĘCIN-WIEŚ” – jest to jednostka znajdująca się w centralnej części Gminy Krzęcin, której powierzchnia wynosi 0,8 km², co daje 0,5% powierzchni całej Gminy. Jednostkę tę zamieszkuje 657 osób, które stanowią 19,0% ludności Gminy. Jest to najgęściej zaludniona jednostka Gminy (876 os./km²). Jest jednostką istotną dla rozwoju Gminy. Zaspokaja potrzeby mieszkańców również z obszarów ją otaczających jak i terenu całej Gminy. Na terenie jednostki znajdują się m.in.: Urząd Gminy Krzęcin, Ochotnicza Straż Pożarna Krzęcin, Gminne Centrum Kultury, Posterunek Policji, Gminny Ośrodek Pomocy Społecznej, Środowiskowy Dom Samopomocy, Kościół pw. Świętego Jana Chrzciciela, a także inne usługi służące lokalnej społeczności.

W jednostce „Krzęcin-wieś” zdiagnozowano **szczególne nagromadzenie negatywnych zjawisk** w 4 z 5 badanych sfer: **społecznej, gospodarczej, środowiskowej i technicznej**. Problemy w sferze społecznej występowały w obszarach: bezrobocia, alkoholizmu, ubóstwa, przestępczości, osób ze szczególnymi potrzebami oraz kapitału społecznego. Natomiast w sferze gospodarczej zdiagnozowano je w obszarze aktywności gospodarczej. Zjawiska kryzysowe sfery środowiskowej występowały w obszarze natężenie ruchu drogowego. Z kolei w sferze technicznej zjawiska kryzysowe występowały w obszarze stanu technicznego przestrzeni publicznej.

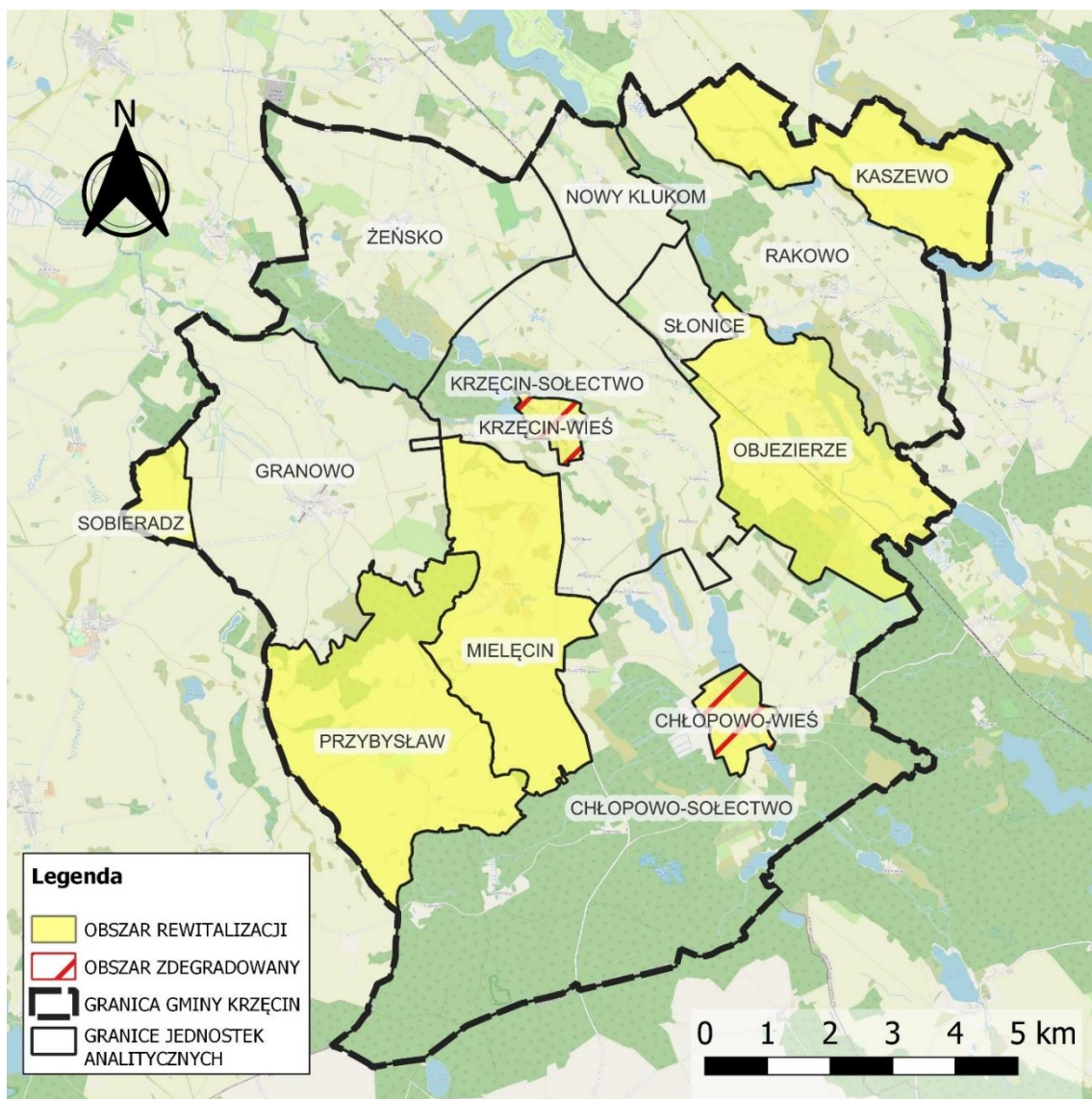
„CHŁOPOWO-WIEŚ” – to jednostka położona w południowej części Gminy. „Chłopowo-wieś” zamieszkałe jest przez 350 osób co stanowi 10,1% ludności Gminy i obejmuje powierzchnię 1,4 km² co stanowi 1,0% powierzchni jej terytorium. Gęstość zaludnienia na jej obszarze wynosi 257 os./km². Na terenie jednostki znajdują się m.in.: Wiejski Dom Kultury (filia Gminnego Centrum Kultury w Krzęcinie), Ochotnicza Straż Pożarna Chłopowo i Kościół pw. Najświętszego Serca Pana Jezusa.

W jednostce „Chłopowo-wieś” zdiagnozowano **szczególne nagromadzenie negatywnych zjawisk** w 4 z 5 badanych sfer: **społecznej, gospodarczej, przestrzenno-**

funkcjonalnej i technicznej. Problemy w sferze społecznej występowały w obszarach: ubóstwa, osób ze szczególnymi potrzebami i kapitału społecznego. Natomiast w sferze gospodarczej zdiagnozowano je w obszarze aktywności gospodarczej. Z kolei w sferze funkcjonalno-przestrzennej zdiagnozowano je w obszarach: dostępności infrastruktury publicznej oraz jakości terenów publicznych. Zjawiska kryzysowe sfery technicznej występowały w obszarze stanu technicznego przestrzeni publicznej.

Powierzchnia **obszaru rewitalizacji** wynosi łącznie 2,1 km², stanowi to 1,5% powierzchni Gminy. Natomiast liczba mieszkańców na obszarze rewitalizacji wynosi 1 007 osób i stanowi 29,1% liczby ludności Gminy.

Obszar zdegradowany wraz z obszarem rewitalizacji prezentuje mapa sporządzona zgodnie z art. 11 ust. 4 *ustawy o rewitalizacji*, stanowiąca załącznik nr 1 do uchwały w sprawie wyznaczenia obszaru zdegradowanego i obszaru rewitalizacji. Uproszczone rysunek obszaru zdegradowanego i obszaru rewitalizacji zamieszczono poniżej.



Rysunek 13 Uproszczona mapa obszaru zdegradowanego i obszaru rewitalizacji na terenie Gminy Krzęcin

Źródło: opracowanie własne.

SPIS RYSUNKÓW

Rysunek 1 Położenie Gminy Krzęcin na tle powiatu choszczeńskiego i woj. zachodniopomorskiego	4
Rysunek 2 Mapa Gminy Krzęcin	5
Rysunek 3 Przestrzenne formy ochrony przyrody	7
Rysunek 4 Zmiany liczby ludności w Gminie Krzęcin w latach 2011-2021	9
Rysunek 5 Struktura ludności w Gminie Krzęcin w latach 2017 - 2021.....	9
Rysunek 6 Wysokość dochodów i wydatków Gminy Krzęcin w latach 2017-2021.....	10
Rysunek 7 Dochody Gminy Krzęcin na mieszkańca w latach 2017-2021 na tle powiatu choszczeńskiego i województwa zachodniopomorskiego	10
Rysunek 8 Mapa podziału Gminy Krzęcin na jednostki analityczne	16
Rysunek 9 Udział osób bezrobotnych zarejestrowanych w liczbie ludności w wieku produkcyjnym w Gminie Krzęcin na tle powiatu choszczeńskiego i województwa zachodniopomorskiego.	22
Rysunek 10 Beneficjenci środowiskowej pomocy społecznej na 10 tys. ludności w Gminie Krzęcin na tle powiatu choszczeńskiego i województwa zachodniopomorskiego.....	27
Rysunek 11 Podmioty gospodarcze wpisane do REGON na 1000 mieszkańców w Gminie Krzęcin na tle powiatu choszczeńskiego i województwa zachodniopomorskiego.....	35
Rysunek 12 Liczba zarejestrowanych i wyrejestrowanych podmiotów gospodarczych w latach 2017-2021	36
Rysunek 13 Uproszczona mapa obszaru zdegradowanego i obszaru rewitalizacji na terenie Gminy Krzęcin	47

SPIS TABEL

Tabela 1 Zmiany liczby ludności w powiecie choszczeńskim w latach 2017-2021	8
Tabela 2 Struktura jednostek analitycznych Gminy Krzęcin.....	15
Tabela 3 Jednostki analityczne wyznaczone na terenie Gminy Krzęcin	15
Tabela 4 Wskaźniki wykorzystane do zdiagnozowania zjawisk kryzysowych	18
Tabela 5 Analiza wskaźnikowa sfery społecznej w obszarze bezrobocia.....	24
Tabela 6 Analiza wskaźnikowa sfery społecznej w obszarze alkoholizmu	26
Tabela 7 Analiza wskaźnikowa sfery społecznej w obszarze ubóstwa	29
Tabela 8 Analiza wskaźnikowa sfery społecznej w obszarze przestępczości	31
Tabela 9 Analiza wskaźnikowa sfery społecznej w obszarze osób ze szczególnymi potrzebami	32
Tabela 10 Analiza wskaźnikowa sfery społecznej w obszarze kapitału społecznego.....	34
Tabela 11 Analiza wskaźnikowa sfery gospodarczej	37
Tabela 12 Analiza wskaźnikowa sfery środowiskowej.....	39
Tabela 13 Analiza sfery przestrzenno-funkcjonalnej cz. I.....	41
Tabela 14 Analiza sfery przestrzenno-funkcjonalnej cz. II.....	41
Tabela 15 Analiza sfery technicznej	43
Tabela 16 Analiza sfery społecznej, gospodarczej, środowiskowej, przestrzenno-funkcjonalnej i technicznej przy użyciu wskaźnika syntetycznego – zestawienie zbiorcze.....	44
Tabela 17 Jednostki analityczne zaliczone do obszaru zdegradowanego na terenie Gminy Krzęcin	45